



LAND
BRANDENBURG

Ministerium für Ländliche
Entwicklung, Umwelt und
Landwirtschaft



Brandenburgia - krajina wina



Stopka redakcyjna

Wydawca:

Ministerium für Ländliche Entwicklung, Umwelt
und Landwirtschaft des Landes Brandenburg
Ministerstwo Rozwoju Wsi, Środowiska i Rolnictwa
Kraju Związkowego Brandenburgia

Referat ds. prasy, public relations i współpracy
międzynarodowej

Henning-von-Tresckow-Straße 2 – 13

14467 Potsdam

Niemcy

E-mail: pressestelle@mlul.brandenburg.de

Internet: www.mlul.brandenburg.de

Kwerenda tekstów:

Peter Jähnel

Projekt i realizacja:

BlockDesign Kommunikation & Medien

Zamknięcie wydania:

listopad 2016

Źródła zdjęć:

Str. 1 (tytułowa), 9, 14, 19, 26, 27, 32, 33 (1), 34, 37 (1),
54, 55, 65 (2): Rainer Weisflog; str. 12/13: Weingut Gunter
Schurig; str. 15: Weingut Leonhardt; str. 16/17: Dr. Eberhard
Brüchner; str. 18: Senftenberger Weinfreunde e.V.; str. 20:
Rico Gärtner; str. 21: Rasche Fotografie; str. 22/23 (2):
Weingut Wobar; str. 23/1: Zukunftswerkstatt Cottbus;
str. 24/25: Wolkenberg GmbH; str. 28/29: Peter Jähnel,
str. 29 (3): Gubener Weinbau e.V.; str. 30: Weinbau Krause
GbR, str. 31: picture-alliance/ZB; str. 33 (2): Förderverein
Niederlausitzer Weinbau; str. 37 (2, 3): Hans-Wilhelm
Richter; str. 38: Bildagentur Frank Ratajczak, Luckau;
str. 39: Jens Goldau; str. 40: Karsten Wittke; str. 42/43:
Carsten Preuß; str. 44/45: Manfred Lindicke; str. 46: Wein-
verein Werder; str. 47: Jens-Uwe Poel; str. 48/49: Olaf
Möldner; str. 50: Weinbau und Obstbau Petzow; str. 51:
BRAWAG GmbH; str. 52/53: Schülerweingut am Dom;
str. 57: Bauverein Winzerberg e.V.; str. 58/59: Mosaik-WfB
gGmbH; str. 60/61: Obst- und Weinanbau Stefan Ludes;
str. 62: Familie Zabłowski; str. 63: picture-alliance/ZB;
str. 64 (1), 65 (1): Ines Schwarz; str. 64 (2): Alexandra
Martinot; str. 66: picture-alliance/dpa



Nowe wydanie broszury „Brandenburgia – kraina wina” w ciągu zaledwie kilku lat, jest z jednej strony oznaką ogromnego zainteresowania tym tematem, po drugie zaś podziękowaniem za nadzwyczajny entuzjazm okazywany przez producentów wina i stowarzyszenia winiarzy

w ożywianiu zapomnianej przez długi czas tradycji uprawy winorośli w Brandenburgii.

Oczywiście z perspektywy dużych niemieckich regionów uprawy winorośli tutejsze powierzchnie winnic i zbiory nie są imponujące. Jednak to, co w międzyczasie udało się osiągnąć w 30 miejscach uprawy winorośli w tym kraju związkowym, spotyka się z powszechnym uznaniem. Jak to często bywa w kulturach niszowych, na szczególną uwagę zasługują regionalność i wyjątkowość. Na niewielu hektarach, które Brandenburgia może zaoferować do uprawy winorośli, powstają w sprzyjających warunkach wina, które następnie trafiają do odbiorców poprzez sprzedaż bezpośrednią podczas uroczystości rodzinnych, przy okazji wydarzeń publicznych lub jako prezent bądź też pamiątka. Część rocznika sprzedawana jest za pośrednictwem wyspecjalizowanych sklepów winiarskich.

Organizacja pożytku publicznego Mosaik w ramach prowadzonych w Poczdamie warsztatów dla osób niepełnosprawnych opiekuje się historyczną winnicą. W leżącym nad Hawelą Brandenburgiu uczniowie uczą się w ramach projektu podstaw ogrodnictwa, a także uprawy winorośli. W Schlieben ponowne obsadzenie starych winnic wzbogaciło życie społeczne, czy

też życie towarzyskie w mieście. Innym przykładem jest również największa lokalizacja uprawy winorośli w Brandenburgii – miasto Werder (nad Hawelą) – gdzie już w czasach NRD podjęto pierwsze próby produkcji wina w tym regionie.

To zestawienie pokazuje, jak żywa i zróżnicowana jest dzisiaj „scena produkcji wina” w Brandenburgii. Centrum eksperckim jest sekcja uprawy winorośli stowarzyszenia ogrodniczego Gartenbauverband Berlin-Brandenburg e.V., która jest promotorem wielu inicjatyw mających na celu upowszechnianie rodzimej produkcji winorośli. Od lat winiarze z Brandenburgii uczestniczą na przykład w festiwalu imprez agroturystycznych Brandenburger Landpartie.

Stopień, w jakim następuje zwiększanie powierzchni winnic, zależy w mniejszym stopniu od osób bezpośrednio zaangażowanych, bardziej od kształtu ustawodawstwa dotyczącego wina, obowiązującego na europejskim rynku wewnętrznym. Sednem sprawy jest przy tym nadawanie tzw. praw do nasadzenia winorośli. Jednakże zarówno eksperci, jak i laicy wiedzą już nie od dziś, że z piaszczystej gleby Brandenburgii można wycisnąć niejedną dobrą kroplę.

Jörg Vogelsänger
Minister Rozwoju Wsi, Środowiska i Rolnictwa

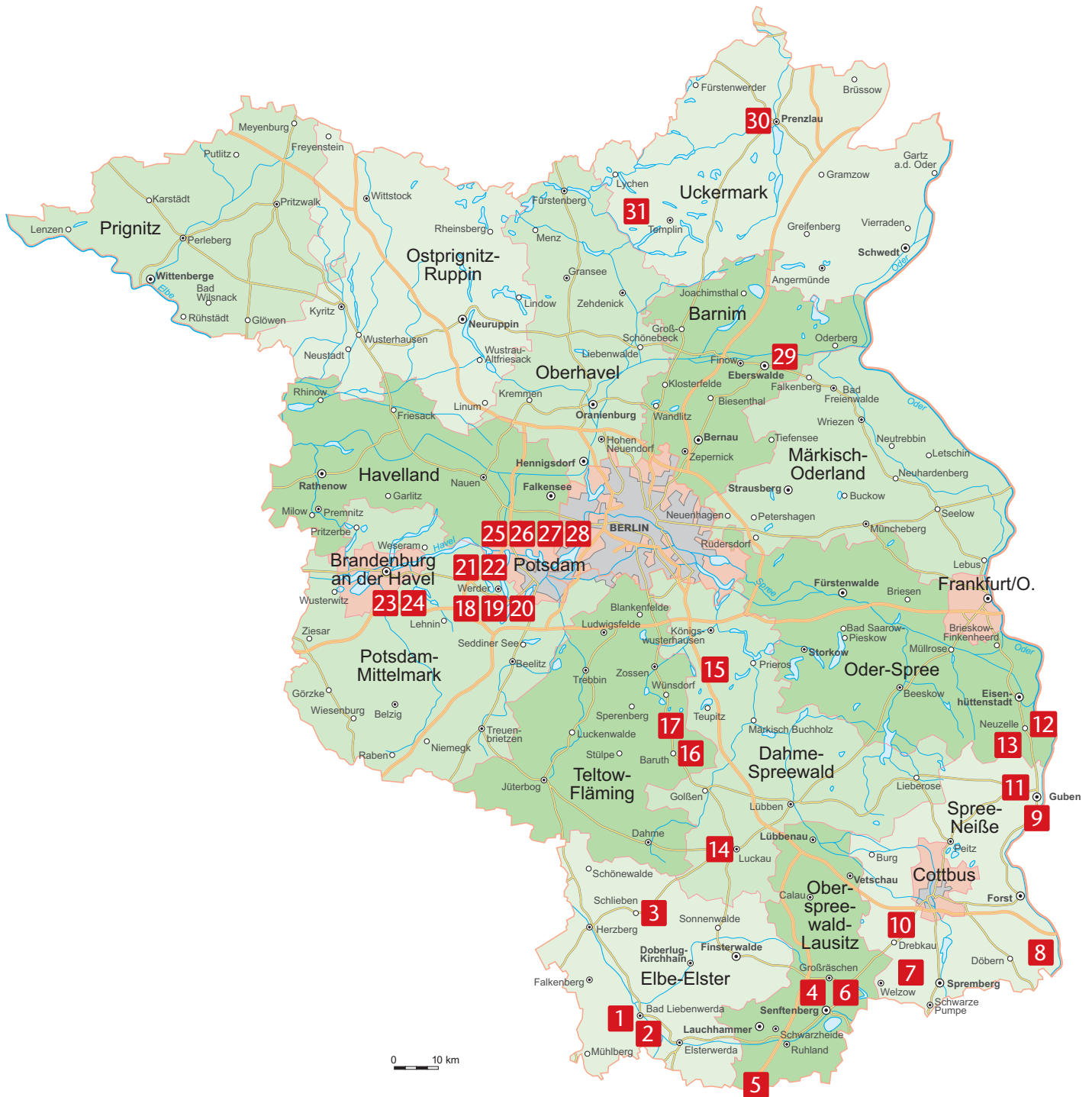
Poczdam, listopad 2016

Inhaltsverzeichnis

	Lobby dla uprawy winorośli w Brandenburgii	8
1	U śpiewającego winogrodnika – słoneczne krajobrazy Pana Schuriga Weingut Gunter Schurig, Bad Liebenwerda (Elbe-Elster)	12
2	Łodzią do winnicy – młody winiarz z powołania Weingut Rico Leonhardt, Bad Liebenwerda (Elbe-Elster)	15
3	Tarasy w poprzek zbocza – gatunkowe wino ze Schlieben Schliebener Weinberg (Elbe-Elster)	16
4	Winna rozkosz z winnicy Raunoer Höhe – święto młodego wina w Senftenbergu Weinberg Raunoer Höhe (Oberspreewald-Lausitz)	18
5	Szlachetne krople z doliny Połcznicy – winnica Rico Gärtnera Weinbaubetrieb Rico Gärtner (Oberspreewald-Lausitz)	20
6	Winnica na stromym brzegu jeziora – Großräschener See WeinWobar, Großräschen (Oberspreewald-Lausitz)	22
7	Wysoko na górze sięgającej chmur – winorośl i podróże w górniczym krajobrazie Wolkenberg bei Welzow (Spree-Neiße)	24
8	Wino z wilczego wzgórza – Hubert Marbach w Jerischke Weingut Marbachs Wolfshügel, Neiße-Malxetal (Spree-Neiße)	26
9	Pokaz w stodole – regionalne wino z Grano Gubener Weinbau e.V. (Spree-Neiße)	28
10	Solaris dojrzewa na słonecznym wzgórzu – regionalne wino z Brandenburgii Weinbau Krause GbR, Cottbus (Spree-Neiße)	30

11	Na zdrowie sąsiada – winiarska współpraca przez Odrę i Nysę Łużycką Förderverein Niederlausitzer Weinbau e. V., Schenkendöbern (Spree-Neiße)	32
12	Na tropach mnichów – klasztorni winiarze z Neuzelle Neuzeller Kloster-Winzer e. V. (Oder-Spree)	34
13	Na zdrowie imiennika – w altanie przodków na górze Reisberg w Neuzelle Hans-Wilhelm Richter, Neuzelle (Oder-Spree)	36
14	Winnica w historycznym miejscu – winogrona z Łukowa Weinanbau und Weinhandel Jürgen Rietze, Luckau (Dahme-Spreewald)	38
15	Rusztowanie z drutu na Młyńskiej Górze – patroni wina z sercem Bestenseer Weinbauverein e. V. (Dahme-Spreewald)	39
16	Instytucjonalnie poświadczony – złoty pył z Baruth Institut zur Entwicklung des ländlichen Kulturraums e. V. (Teltow-Fläming)	40
17	Długi rodowód – dojrzałe w słońcu nad jeziorem Zeschsee Verein zur Förderung des historischen Weinbaus in Zesch e. V., Zossen (Teltow-Fläming)	42
18	Nie tylko wino owocowe – miłośnicy winnej latorośli z Werder Weinbau Dr. Manfred Lindicke, Werder (Potsdam-Mittelmark)	44
19	Styl życia pod Wisielczą Górą – winorośl do wynajęcia Verein zur Förderung des historischen Weinbaus im Raum Werder (Potsdam-Mittelmark)	46
20	Cesarskie krople – dziedzictwo mnicha Kagelwita w Phöben Phoebener Wachtelberg, Werder (Potsdam-Mittelmark)	47
21	Świeże i owocowe – wino organiczne z Töplitz Weingut Klosterhof Töplitz (Potsdam-Mittelmark)	48

22	Po słonecznej stronie – winnica nad jeziorem Schwielowsee Weinbau und Obstbau Petzow, Werder (Potsdam-Mittelmark)	50
23	Zakład wodociągów robi wino – wzgórze Marienberg w Brandenburgu BRAWAG GmbH (Brandenburg an der Havel)	51
24	W nagrodę słodki winogronowy sen - szkolna winnica na Wyspie Katedralnej Schulweinberg auf der Dominsel (Brandenburg an der Havel)	52
25	Fryderyk ponad winoroślą – park i pałac Sanssouci Stiftung Preußische Schlösser und Gärten Berlin-Brandenburg (Potsdam)	54
26	Via Triumphalis – poczdamskie wzgórze Winzerberg Bauverein Winzerberg e.V. (Potsdam)	56
27	Dworskie ogrody przy Belwederze – wino z Klausberg Mosaik-WfB gGmbH (Potsdam)	58
28	Burgundzkie Wczesne w poczdamskim parku – Villa Jacobs Obst- und Weinanbau Stefan Ludes (Potsdam)	60
29	Głód wiedzy prowadzi do wina – z mamą w winnicy Weingut Zabłowski (Barnim)	62
30	Podwójna kulminacja – winorośl na murach miejskich Prenzlau Stadt Prenzlau (Uckermark)	64
31	Kieliszek do wina – sztuka i winorośl w Annenwalde Glashütte Annenwalde (Uckermark)	66



Lobby dla uprawy winorośli w Brandenburgii

Słońce Brandenburgii nadaje dojrzewającym winogrom bardzo dobre właściwości. Kontynentalne położenie oferuje bowiem latem, bądź co bądź kilka godzin więcej słońca niż w Hesji Nadreńskiej czy Nadrenii-Palatynacie.

Wytłaczane tutaj wina przekonują podczas degustacji, uzyskują nagrody na konkursach winiarskich i znajdują swoją stałą klientelę wśród koneserów. Każdego roku coraz bardziej zaskakuje to, że coroczne winobranie, tłoczenie i wreszcie degustacja lokalnego wina z tak małego zbioru na tym obszarze wywołują tak silne zainteresowanie opinii publicznej. Święta wina są licznie odwiedzane. Lokalne wina są popularną pamiątką i prezentem z okazji publicznych oraz prywatnych uroczystości. Brandenburgia pod względem powierzchni winnic nie jest wprawdzie w czołówce regionów produkujących wino, ale jest regionem o dużym oddziaływaniu zewnętrznym.

Uprawa winorośli w Brandenburgii jest tak stara jak Marchia Brandenburska. Już dokument z roku 1173 potwierdza istnienie winnicy w Brandenburgii nad Hawelą. Od średniowiecza aż po XIX wiek w wielu miejscach Brandenburgii wytłaczano szlachetne odmiany winorośli. Uprawiano pochodzącą pierwotnie z rejonu Morza Śródziemnego winorośl właściwą (*Vitis vinifera* L.), przybyłą tutaj z zachodu wraz z osadnikami dokonującymi kolonizacji terenów wschodnich. Do uprawy winorośli przyczyniły się powstające w XII i XIII wieku klasztory i rozwijające się osady.

To właśnie uprawie winorośli klasztory zawdzięczały dużą część swojego majątku. Każdy z klasztorów posiadał liczne winnice. Cystersi, którzy w tamtych czasach prowadzili na terenie marchii misje, dokonali po raz pierwszy ich podziału według poziomu jakości. „Produkowali oni wino mszalne dla

kościółów wiejskich”, pisał specjalizujący się w historii uprawy winorośli, pochodzący z Poczdamu, Roland Fröhlich: „Sam tylko klasztor Lehnin musiał zaopatrywać nawet 70 wsi. Do roku 1415 podczas komunii obok chleba podawane było również wino, tak więc potrzebna była jego duża ilość. Zgodnie z zaleceniami synodu trunk nie mógł być kwaśny, aby nie odstraszać wierzących.” Wina używano poza tym do częstowania gości, którzy znajdowali w klasztorach darmowe zakwaterowanie i wyżywienie. Dla potrzeb gości o wyższym statusie wzrastały również wymagania jakościowe odnośnie wina. Wina używano w klasztorach również do celów medycznych i oczywiście na własny użytek. „Choć na początku mnichom zezwalano dziennie tylko na kwartę wina rozcieńczonego wodą, to w późniejszym czasie zwyczaje uległy rozluźnieniu i rozpoczął się okres pijaństwa”, stwierdza Fröhlich. W księgach klasztoru Zinna zawarta jest wzmianka, że mnisi „bywali często bardzo weseli”. Spożycie na głowę w Niemczech w XV wieku wynosiło 150 litrów rocznie (Fröhlich, R. [2001]: *Am Pölkreis des Weinbaus. Der Werderaner Wachtelberg, Vacat, Potsdam*).

W wieku XVI dokonano oceny jakości win z marchijskich winnic i uznano je za dobre. Tak relacjonuje to wychowany w Berlinie ks. Peter Coler: „Wino z Baruth / w Marchii Elektorskiej / jest często podobne do wina reńskiego/ i chętnie kupowane

Poniżej centrum turystycznego IBA-Terrassen od 2012 roku obsadzono winoroślą jednohektarowe zboczce Großräschener Weinhang. 2 200 sadzonek czerwonej odmiany Pinot i 2 800 sadzonek białych odmian Solaris i Cabernet Blanc znajduje się w gliniastej glebie wymieszanej z margle morenowym. Ze względu na lokalizację pozbawioną wód gruntowych, winogrodnik dr Andreas Wobar troszczy się o dobre nawadnianie.



przez wielmożów” (cytat za: Heinz-Dieter Krausch). Ciągłe donoszono również o eksporcie win z Brandenburgii.

Uprawa winorośli na terenie dzisiejszego landu Brandenburgia osiągnęła swój punkt kulminacyjny na przełomie XVII i XVIII wieku.

Często jednak występowały ekstremalne zimy, podczas których winorośl ulegała ciężkiemu uszkodzeniu. Zimą 1956 roku przemarzły ostatnie winne krzewy na 58,5 m wzgórzu Wachtelberg w Werder nad Hawelą. Również regulacje rynkowe, zmiany nawyków konsumpcyjnych, a przede wszystkim forsowana od 1838 roku budowa linii kolejowych przyniosły kres większości winnic. W 1868 r. w rejonie Poczdamu było ich jeszcze 64 ha, w rejonie Frankfurtu nad Odrą 764 ha, jak ustalił brandenburski historyk ogrodnictwa Heinz-Dieter Krausch: „Ostatnie winnice, często uprawiane tylko z czystego zamiłowania, zachowały się tutaj aż do pierwszych dekad XX wieku.”

Z rozległych dawniej upraw winorośli pozostały w momencie utworzenia kraju związkowego Brandenburgia w roku 1990 zaledwie ostatnie ślady. O tradycji uprawy winorośli w Brandenburgii przypominają ciągle herby miejscowości, nazwy ulic i nazwy lokalne.

Lata 90-te, bezpośrednio po zjednoczeniu Niemiec, były dla gospodarki, a tym samym dla rolnictwa punktem zwrotnym oraz czasem, w którym podjęto nowe próby i w sposób ukierunkowany przewertowano spuściznę przeszłości. Długoletni burmistrz miasta Werder, Werner Große, tak oto wyraził się o regionie uprawy winorośli w Brandenburgii: „Winnice są jednym z naszych korzeni. Uprawa winorośli była głównym źródłem dochodów mieszkańców Werder. To dzięki winu staliśmy się znani (...).”

Przemiany uwolniły wiele inicjatyw, zwłaszcza w ogrodnictwie. Odtąd mogli rozwijać się przedsiębiorcy, którzy ze zwróconego w ręce rodzin, przejętego za czasów NRD przez państwo

lub przekształconego w spółdzielnie mienia zakładów lub z masy likwidacyjnej wielkich enerdowskich kombinatów ogrodniczych tworzyli nowe zakłady pracy.

Do nowych swobód tych w większości dobrze wykształconych przedsiębiorców należało również rozwijanie własnych pasji i osobowości, wolnych od państwowych wymogów planowania i przydziałów. Tak oto nieśmiało rozwijająca się ponownie uprawa winorośli w Brandenburgii mogła przejść przez zawirowania okresu transformacji. Jeszcze przed końcem NRD, w 1985 roku, świadomi tradycji mieszkańcy Werder posadzili winorośl na pięciu hektarach dawnej uprawy na wzgórzu Wachtelberg - załążka największej obecnie winnicy w Brandenburgii.

Wraz ze zjednoczeniem, w Brandenburgii wprowadzone zostało całe europejskie i krajowe prawo winiarskie - i to ono właśnie wyznacza przede wszystkim granice prawa zakładania winnic. Arealy uprawy winorośli ponad 100 metrów kwadratowych muszą uzyskać zezwolenie urzędu ds. rolnictwa. Bez prawa dotyczącego nasadzeń niewiele da się zrobić, gdyż na europejskim rynku wewnętrznym uprawa, i tym samym ceny, powinny być utrzymywane na stałym poziomie.

W roku 2007 z rezerwy regionalnej przekazanych zostało do dyspozycji 15 hektarów prawa do nasadzeń, które nie było już wykorzystywane w Nadrenii-Palatynacie. Pod koniec 2015 roku dołączyły do tego dodatkowe 3,5 ha z Hesji. W ten sposób zachód Niemiec przyczynił się ponownie do rozkwitu winiarstwa w Brandenburgii.

W nowym, ogólnoniemieckim rozdaniu prawa do nasadzeń w roku 2016 przyznano Brandenburgii ponownie 2,8 hektara. Powierzchnia winnic w Brandenburgii wynosi obecnie 33 ha. 95 procent winnic koncentruje się dzisiaj w południowej części kraju związkowego oraz w Werder.

Ministerstwo Rolnictwa Brandenburgii jest organem odpowiedzialnym za prowadzenie rejestru winnic, zbieranie deklaracji zbiorów i produkcji, a także ogólnie za prawo winiarskie.

Krajowe przepisy prawne dotyczące produkcji wina są uregulowane w Rozporządzeniu w sprawie stosowania prawa winiarskiego w kraju związkowym Brandenburgia. Aktualne dane dotyczące uprawy winorośli w Brandenburgii znajdują się na stronie internetowej ministerstwa (www.mlul.brandenburg.de).

Chociaż powierzchnia winnic w Brandenburgii jest bardzo mała w porównaniu do ponad 102 000 hektarów w całych Niemczech, stanowi ona jednak zróżnicowany i ciekawy krajobraz uprawy winorośli. 78 procent winnic prowadzonych jest przez przedsiębiorstwa jednoosobowe. Wśród nich znajduje się kilka firm, które bardzo intensywnie i profesjonalnie zajmują się uprawą winorośli i które spełniają wymagania gospodarowania w pełnym wymiarze czasu.

Bardzo ważne dla uprawy winorośli w Brandenburgii są stowarzyszenia jej dedykowane. Zarządzają one około jedną piątą całkowitej powierzchni winnic.

Wśród odmian białych znaleźć można odmiany Müller-Thurgau, Weißburgunder, Riesling, Ruländer, Sauvignon blanc. Są też nowe odmiany odporne na grzyby (PiWi), takie jak Johanniter (jako substytut Rieslinga), Solaris i Helios (jako substytut Müller-Thurgau) oraz Muscaris i Saphira jako odmiany o nowym bukacie. Czerwona grzyboodporna odmiana Regent zajmuje obszar 5,7 ha i jest najczęściej uprawianą odmianą winorośli w Brandenburgii. Pozostałe czerwone odmiany to Dornfelder i Cabernet Dorsa. W ostatnich dwóch latach zaobserwowano udany wzrost plonów. W roku 2015 zebrano prawie 1 400 hektolitrów, ponad dwa razy więcej niż średnia z lat poprzednich, w których produkcja wynosiła od 300 do 600 hektolitrów wina. Plony z hektara są przeważnie niskie i wynosiły we wszystkich przedsiębiorstwach i dla wszystkich odmian przeciętnie 30-40 hektolitrów z hektara, przy odchyleniu rzędu 55 hektolitrów z hektara w 2015 roku.

Oznaczenia niemieckich regionów winiarskich są regulowane przez niemiecką Ustawę winiarską i niemieckie Rozporządzenie

winiarskie. Rozróżniają one regiony upraw dla win jakościowych oraz dla win regionalnych. Istniejące na początku lat dziewięćdziesiątych arealy upraw w Schlieben w powiecie Elbe-Elster oraz w Werder (nad Hawelą) w powiecie Potsdam-Mittelmark zostały przypisane do terenów upraw win gatunkowych Saksonii lub regionu Saale-Unstrut. Większość winnic w Brandenburgii należy obecnie do zatwierdzonego w 2007 r. regionu winiarskiego Brandenburgia.

Dnia 16. sierpnia 2013 roku w centrum turystycznym IBA-Terrassen w Großräschen dziesięciu brandenburskich winiarzy połączyło się w sekcję uprawy winorośli w ramach stowarzyszenia ogrodniczego Gartenbauverband Berlin-Brandenburg. W międzyczasie dołączyło do nich czterech dalszych winiarzy. Celem sekcji jest zyskanie posłuchu dla interesów wszystkich firm i stowarzyszeń zajmujących się uprawą winorośli w kraju, niezależnie od formy prawnej i formy zarządzania oraz zapoznanie szerokiej opinii publicznej z rodzimą uprawą winorośli. Należy do tego również organizowanie centralnych, reklamowanych w całym kraju imprez, takich jak degustacje młodego wina Brandenburger Jungweinprobe czy też uczestnictwo w akcjach ponadregionalnych, jak festiwal imprez agroturystycznych Brandenburger Landpartie lub dzień otwarty w winnicy.



Geschäftsstelle des Gartenbauverbands Berlin-Brandenburg e. V.

www.gartenbau-bb.de

Dr. Andreas Jende, Dorfstraße 1, 14513 Teltow / OT Ruhlsdorf
Tel.: +49 33 28 351 75 35, E-mail: info@gartenbau-bb.de

Dr. Andreas Wobar, Vorsitzender der Fachgruppe Weinbau
Tel.: +49 171 143 21 50, E-mail: info@weinbauwobar.de,
www.route-brandenburger-weinkultur.de

U śpiewającego winogrodnika – słoneczne krajobrazy Pana Schuriga



Kiedy Gunter Schurig pracuje w swojej winnicy, czuje się komfortowo. W ten sposób kontynuuje rodzinną tradycję. Razem ze swoim ojcem posadził w 1998 r. pierwsze 99 sadzonek winorośli w winnicy położonej w Lausitz, dzielnicy miasta Bad Liebenwerda (powiat Elbe-Elster).

W roku 2008 Gunter Schurig otrzymał z Ministerstwa Rolnictwa w Poczdamie długo oczekiwane prawo do nasadzeń. Rok później na jego gruncie rośło już tysiąc krzewów winorośli. Wtedy to, podczas degustacji młodego wina Brandenburger Jungweinprobe przedstawił po raz pierwszy publicznie swoje cuvée „Weißer Rebling”.

Prawie codziennie można go spotkać w winnicy, którą prowadzi razem z żoną Heike i synem Christianem. „Pracujemy zgodnie z normami ekologicznymi, bez certyfikatu i poprawiamy glebę w naszej winnicy za pomocą samodzielnie przygotowanej Terra Preta, bogatego w składniki odżywcze czarnoziemu.”

Nagrodą za wysiłek jest jesienne winobranie. Winnica dostarczyła w 2015 r. około tysiąca butelek wina, które Gunter Schurig wytrwale wytłacza we własnej manufakturze. W 2016 roku jego syn i młody winiarz Christian napełnił butelki swoim pierwszym własnym winem „Chris Cabertin” ze szczepu Cabertin. Szczep Cabertin został wyselekcjonowany w Palatynacie w roku 1991 jako krzyżówka Cabernet Sauvignon i odmian odpornych, a w roku 2004 zgłoszony do ochrony gatunkowej. Jego ojciec Gunter, jako jedyny winogrodnik w kraju, wytłacza co roku kilka butelek ze starych odmian winorośli, które rosną na jego działce. Niegdyś szeroko rozpowszechniona biała winorośl uprawiana jest dzisiaj tylko przez kilku entuzjastów. „Jestem winiarzem ekologicznym, u mnie wino, tak jak dziecko, może dojrzewać przez dziewięć miesięcy”, podkreśla pan Schurig. Wino rozlewane jest do butelek bez poddawania filtracji i zawiera jedynie niewielkie ilości siarczynów. W przedsiębiorstwie pana Schuriga nie dodaje się również środków klarujących na rzecz produkcji naturalnego wina.

W czasie degustacji wina przez umówione wcześniej grupy, Gunter Schurig chętnie sięga po gitarę i śpiewa piosenki ludowe oraz własne utwory. To nie wyczerpuje jednak głębi jego kreatywnych talentów. Lubi malować słoneczne krajobrazy i ozdabiać miniaturami etykiety na butelkach z winem. W swojej winnicy oferuje zwiedzającym wystawę własnych zdjęć, ceramiki i fotografii. Po wcześniejszym zgłoszeniu, Państwo Schurig przygotowują dla swoich gości specjalny w opalonym drewnem, historycznym piecu. Na stole pojawia się wówczas na przykład lużyckie ciasto z chleba.

Heike i Gunter Schurig podczas degustacji młodego wina. Takimtu to dobrze, winiarz to wie, „może ono rozkosznie unosić się nad osadem, aż do obciążu.”



**Weingut Gunter Schurig
Winzerhof mit ArtHeim Galerie**

www.weingut-schurig-lausitz.de

Dorfstraße 11, 04924 Bad Liebenwerda
Tel.: +49 178 668 02 32, E-mail: gunterschurig@gmx.de



Przekształcenie klimatycznie korzystnych wysp ciepła z rozległych przestrzeni w miejsca przeznaczone pod uprawę dokonywało się w Brandenburgii w długim okresie. Dziś 95 procent winnic koncentruje się w południowej części kraju związkowego oraz w Werder (nad Hawelą).

Łodzią do winnicy – młody winiarz z powołania

Zamiłowanie do rolnictwa rodzina Leonhardt z Bad Liebenwerda (powiat Elbe-Elster) ma we krwi. Syn Rico, urodzony w 1986 roku, poszedł nową drogą i po zdaniu matury postanowił odbyć praktykę w firmie zajmującej się uprawą winorośli w Miśni. Spodobało mu się tam tak bardzo, że wybór zawodu stał się jasny.

W tym otoczonym winnicami saksońskim mieście katedralnym młody człowiek uczył się w latach 2007-2009 od podstaw zawodu producenta wina. Nauka obejmowała sadzenie winorośli, jej pielęgnację, aż po tłoczenie i rozlewanie wina do butelek. Po zakończeniu kształcenia, Rico Leonhardt w roku 2011 posadził na trzech czwartych hektara w Bad Liebenwerda pierwsze krzewy winorośli – teraz jest ich już 2 300. Na tym terenie najlepiej rosną cztery odmiany – Bronner, Silvaner, Kerner i Cabernet Cortis, które po procesie obróbki wykazują indywidualny charakter tego pochodzącego z południa Brandenburgii winiarza. Nasadzona tutaj odmiana winorośli Bronner jest unikalna w Brandenburgii. Jest to nowo wyhodowana w 1975 roku w Państwowym Instytucie Uprawy Winorośli we Fryburgu Bryzgowijskim biała odmiana winorośli odporna na grzyby (PiWi). Z Fryburga pochodzi również czerwona, odporna na grzyby odmiana Cabernet Cortis, gdzie po raz pierwszy została skrzyżowana w roku 1982, lecz do tej pory jest rzadko sadzona przez winiarzy.

W prywatnych piwnicach pana Leonhardta moszcz pod stałą kontrolą winiarza może dojrzewać i stać się dobrym winem. Produkcja świeżego wina to jego pasja. „Winobranie w 2015 roku był jakościowo bardzo dobre, winogrona były w pełni dojrzałe i zdrowe”, mówi młody winiarz. Grona z tego rocznika mógł po raz pierwszy wytłoczyć na własnej posesji, w specjalnej przebudowanej w tym celu stajni. Do tej pory zebrane zbior-

ry przetwarzał na sprżęcie w gospodarstwie rodziców. „Teraz już prawie stoję na własnych nogach”, mówi Rico Leonhardt z dumą i dodaje: „Dla mnie uprawa winorośli jest powołaniem”. Mała firma jest teraz ekonomiczna. Jednakże zawód producenta win jest dla niego tylko dodatkowym źródłem dochodu. Na swoje utrzymanie zarabia przede wszystkim w gospodarstwie rolnym dziadków (Bieligkhof), którzy w miejscowości uzdrowskiej Bad Liebenwerda prowadzą pensjonat i również oferują degustację domowych win. Należącymi do gospodarstwa łodziami goście mogą wypłynąć na Czarną Elsterę i udać się w kierunku winnic Rico Leonhardta.



Weingut Leonhardt

www.rico-leonhardt.de

Facebook: Weingut Leonhardt Bad Liebenwerda

Kontakt:

Rico Leonhardt, Riesaer Straße 39, 04924 Bad Liebenwerda

Tel.: + 49 151 52 55 79 68, E-mail: info@rico-leonhardt.de



Tarasy w poprzek zbocza – gatunkowe wino ze Schlieben



Teren uprawy winorośli w Schlieben (powiat Elbe-Elster) na południowym stoku wzniesienia Langer Berg składa się z piasków polodowcowych z domieszką lessu. Jednohektarowa winnica jest jednym z dwóch regionów w Brandenburgii, gdzie produkcja wina gatunkowego jest prawnie dozwolona. Zgodnie z prawem winiarskim obszar uprawy należy jednakowoż do obszaru Doliny Elstery



w regionie winiarskim Saksonia. W Schlieben uprawiane są wcześniej dojrzewające odmiany winorośli Bacchus, Müller-Thurgau i Regent. Osobliwością jest Schieler, czerwony kupaż z Müller-Thurgau i Regenta. W smaku podobny jest jednak bardziej do wina białego niż czerwonego. Winorośl rośnie na tarasach w poprzek stoku, co jest modelem historycznym, jednak dla Brandenburgii czymś wyjątkowym.

Od 1993 roku winnicą tą gospodaruje Stowarzyszenie Wspierania Historycznej Uprawy Winorośli w Schlieben. Stowarzyszenie jest członkiem spółdzielni winiarskiej w Miśni, gdzie wina są oddzielnie wytłaczane i produkowane jako wytrwane lub półwytrwane. „Prawie 80 członków stowarzyszenia zaangażowanych jest w pielęgnowanie tradycji i krajobrazu, promocję turystyki i odkrywania historii winiarstwa w Schlieben”, wyjaśnia przewodnicząca stowarzyszenia Anette Engel. Po prawie stuletniej przerwie, od roku 1992 w Schlieben ponownie uprawiana jest winorośl. Podczas dorocznego festiwalu agroturystycznego Brandenburger Landpartie, odbywającego się w drugi weekend czerwca, stowarzyszenie winiarskie pełni rolę gospodarza. Zwiedzający mogą zapoznać się wtedy również z pozostałymi małymi winnicami członków stowarzyszenia.

W czasie niezliczonych godzin pracy społecznej członkowie stowarzyszenia i osoby im pomagające opiekują się winnicą jako pomnikiem przyrody. O niezwykłości tego miejsca świadczy też ponad 30 piwnic na wino usytuowanych przy historycznej ulicy Kellerstraße (niem. Keller – piwnica), które począwszy od około 1540 roku kopano w zboczu góry Langer Berg. Służyły one nie tylko do przechowywania wina, ale także do magazynowania i przechowywania lodu. Obecnie piwnice są wykorzystywane podczas uroczystości. Po dokonaniu zgłoszenia odbywają się tutaj wieczory degustacji

Winnica w Schlieben oraz ulica Kellerstraße są autentycznymi świadkami dawnej tradycji winiarskiej. W roku 1992 Dolnołużyczanie byli pierwszymi, którzy mogli zaoferować ponownie wina „made in Brandenburg”.

wina. Wzdłuż ścieżki dydaktycznej między ulicą Kellerstraße i winnicą znajdują się tablice informujące o różnych aspektach produkcji wina. Duże znaczenie piwnice uzyskały dzięki świętu zwanemu Moienmarkt. Święto to obchodzone jest od 1593 roku. Gromadzący ponad kilka tysięcy uczestników festyn jest jednym z największych festynów w południowej Brandenburgii. Spośród młodych dziewcząt wybierana jest Moie (niem. dziewczę), która reprezentuje tradycje winiarskie i miasto Schlieben podczas imprez. Zawsze w pierwszy lipcowy weekend w wielu z 35 wydrążonych w lessie starych piwnicach serwuje się wina. Scenerię w piwnicach lub przed nimi ożywiają muzycy. Świętowanie trwa trzy dni – często do samego rana.



Verein zur Förderung des historischen Weinbaus in Schlieben e.V.

www.weinbau-schlieben.de

Kontakt:

Anette Engel, Ernst-Thälmann-Straße 25, 04936 Schlieben
Tel.: +49 3 53 61 800 21, E-mail: weinbau-schlieben@web.de



Winna rozkosz z winnicy Raunoer Höhe – święto młodego wina w Senftenbergu

W Senftenbergu (powiat Oberspreewald-Lausitz) miłośnicy wina uprawiają winorośl na powierzchni 400 metrów kwadratowych. Jeszcze w 1989 roku koparki kopalni odkrywkowej Meuro wydobywały tam z ziemi węgiel brunatny. Następnie Łużycka i Środkowoniemiecka Spółka Górnicza (LMBV) postanowiła zasypać południowo-wschodni skraj odkrywki. Od 2012 roku na końcu ulicy Calauer-Straße w Senftenbergu rośnie więc 220 krzewów winorośli w sześciu odmianach białych i dwóch czerwonych. Ten obszar gminy

nosi obecnie nazwę Raunoer Höhe. Należał on od wieków do 40-hektarowego obszaru uprawy winorośli, który w ostatnim stuleciu musiał ustąpić kopalni odkrywkowej. Nazwa nawiązuje do zagarnianej przez koparki od 1983 roku miejscowości Rauno, między Senftenbergiem i Großräschen. Teren pokryty przez LMBV w 35% warstwą gliny i margla tworzy dobrą strukturę gleby i wspomaga magazynowanie wody.

25 należących do stowarzyszenia winiarzy-hobbistów poprawiło istotnie jakość gleby przez nawożenie łubinem, obornikiem końskim i wieloletnie wapnowanie. Zrekultywowany obszar obsadzony został w 2011 roku starymi odmianami winorośli, takimi jak Gutedel, Frühmuskat, Agostenga i Tauberschwarz. Tym samym odżyła tradycja uprawy winorośli, która w tym regionie datuje się od roku 1416. „Te wina kochali już nasi pradziadowie”, mówi znawczyni win i przewodnicząca stowarzyszenia z Senftenbergu Marianne Körner, uzasadniając ich wybór. Główną odmianą pozostaje jednak nowa czerwona odmiana Regent.

Miłośnicy wina z Senftenbergu obchodzili w 2014 roku swoje dziesięciolecie i cieszyli się z pierwszego zbioru, jako nagrody za ich wysiłek. Jednak radość tę zmąciła nuta goryczy: na kilka dni przed winobraniami nieznani sprawcy skradli cały plon. Rok później, na dzień przed postawieniem płotu wokół winnicy, złodzieje uderzyli ponownie. Po raz kolejny skradziono dojrzałe winogrona i ciężka praca poszła na marne. „Chodziło wprawdzie tylko o dwa kubły winogron. Jednakże szkoda i straty moralne dla 36 wtedy członków stowarzyszenia były ogromne”, wspomina Marianne Körner. Ale miłośnicy wina nie dali popsuć sobie nastroju. Od 2015 roku w ostatnią niedzielę września wraz z Winną Księżniczką obchodzą święto młodego wina, zwane Federweißerfest.



Senftenberger Weinfreunde e. V.

www.route-brandenburger-weinkultur.de

Facebook: [Senftenberger-Weinfreunde-eV](https://www.facebook.com/Senftenberger-Weinfreunde-eV)

Kontakt:

Marianne Körner, Schlossstraße 5, 01969 Senftenberg

Tel.: +49 3 57 53 148 92, Kom.: +49 178 719 55 63

E-mail: marianne-koerner@web.de





Wspólnie z wcześniejszym właścicielem kopalni firmą Vattenfall (obecnie: LEAG) Brandenburgski Uniwersytet Techniczny w Cottbus (BTU) uprawiał na terenie kopalni odkrywkowej Welzow doświadczalne pole winorośli. Celem badania jest analiza perspektyw opłacalnej uprawy winorośli jako alternatywnej formy użytkowania gruntów po rekultywacji oraz możliwego wkładu w ożywienie tradycji uprawy winorośli na terenie Łużyc.

Szlachetne krople z doliny Połcznicy – winnica Rico Gärtnera

Rico Gärtner, rocznik 1974, lubi pić wino – najchętniej domowe, własnej roboty. Jak mówi: „To dlatego w 2004 roku kupiłem w Burkersdorf, obok domu moich rodziców, teren pod uprawę winorośli”. Od tej pory w części miasteczka Ortrand (powiat Elbe-Elster), niedaleko rzeki Połcznicy w korzystnej lokalizacji rośnie 800 krzewów winorośli.

Jednak przed wrześniowym winobraniem konieczna jest ciężka praca, czy to zimą przy przycinaniu winorośli, czy to wiosną przy odchwaszczaniu, czy też wczesnym latem przy usuwaniu zbędnych liści. Co roku we własnej tłoczni produkowanych jest tutaj około tysiąca butelek wina. Rico Gärtner, który na co dzień pracuje w branży materiałów budowlanych, oferuje w winnicy wymienite krople Bachusa. „Nasze wina można kupić poza tym w sklepach w Ortrand i Senftenbergu. Co roku na jarmarku bożonarodzeniowym w Ortrand sprzedajemy grzane wina.” W kwietniu 2016 roku Rico Gärtner ze swoimi winami regionalnymi wziął udział w degustacji młodego wina Brandenburger Jungweinprobe w Werder nad Hawelą. Odmiany Regent, Goldriesling i Traminer dobrze rosną na ziemi w Burkersdorf, które leży między krainą rzeki Elstery i Górnymi Łużycami. Jednym z winnych rarytasów w Niemczech jest Goldriesling (Złoty Riesling), nie ma on jednak nic wspólnego z rieslingiem. Odmianę tę w Niemczech spotkać można przede wszystkim w Saksonii. Pochodzi ona z Alzacji, gdzie w Colmar w 1893 roku Christian Oberlin skrzyżował szczepy Riesling i Früher Malingre. Bukiet tego białego wina jest lekko korzenny z nutą gałki muszkatołowej.

Winnica ma niewielkie nachylenie w kierunku południowym, tak aby krzewy winorośli otrzymywały dużo słońca. Poza tym otoczona jest wokół domami, co chroni ją przed zimnymi wiatrami. „Ponieważ w glebie brakuje trochę magnezu, zostanie



on uzupełniony przez dodanie popiołu drzewnego”, wyjaśnia Rico Gärtner. Swoją pasję do uprawy winorośli i dużą część wiedzy fachowej zawdzięcza przede wszystkim swojemu ojcu, który już w czasach NRD posiadał na swojej posesji kilka krzewów winorośli i tłoczył wino na własny użytek. Pozostałą wiedzę specjalistyczną zdobył dzięki własnej lekturze i rozmowom z winiarzami. Wykorzystuje także kontakty z innymi kolegami z Brandenburgii, na przykład podczas degustacji młodego wina w Werder. Wiosną, gdy przechowywane w odpowiednich warunkach w beczkach białe wino rozlewane jest do butelek, Rico Gärtner, na życzenie odwiedzających go grup, organizuje w miłym towarzystwie degustację szlachetnych kropli.

Winnica Rico Gärtnera nie jest położona na wzgórzu, jest raczej polem winorośli z lekkim nachyleniem w kierunku południowym; u góry: winogrona odmiany Traminer



Weinbaubetrieb Rico Gärtner

www.route-brandenburger-weinkultur.de

Große Lamprichte 17, 01990 Ortrand / OT Burkersdorf
Tel.: +49 3 57 55 57 49 30, E-mail: rico.gaertner@online.de



WeinWobar

www.weinbauwobar.de

Landwirtschaftsbetrieb Lindenfeld GbR

Dr. Andreas Wobar, Seestraße 100d, 01983 Großräschen
Tel.: + 49 171 143 21 50, E-mail: info@weinbauwobar.de

IBA-Terrassen – Centrum turystyczne

Seestraße 100, 01983 Großräschen
Tel.: +49 3 57 53 261 11 lub 271 37
E-mail: info@iba-terrassen.de, Internet: www.iba-terrassen.de

Winnica na stromym brzegu jeziora – Großräschener See



Winnica u podnóża centrum turystycznego IBA-Terrassen w Großräschen (powiat Oberspreewald-Lausitz) jest prawdopodobnie najbardziej stromą winnicą tego rodzaju w Brandenburgii. Na południowym stoku, między sztucznym jeziorem Großräschener See a podłużnym budynkiem centrum turystycznego Pojezierza Łużyckiego, rozciąga się jednohektarowa winnica o nachyleniu 30-33 procent. Korzystne dla uprawy winorośli są przy tym naturalna gleba, niezakłócony odpływ zimnego powietrza oraz oddziaływanie jeziora jako naturalnego akumulatora ciepła.

Na stoku obok molo miejscowy rolnik dr Andreas Wobar, jeden z pionierów sekcji uprawy winorośli w ramach stowarzyszenia ogrodniczego Gartenbauverband Berlin-Brandenburg, wraz ze swoją żoną Cornelią posadził w roku 2012 i 2013 około 5 000 krzewów winorośli odmian mrozo- i grzyboodpor-

Pojezierze Łużyckie staje się coraz bardziej atrakcją turystyczną Łużyc; po lewej: winogrona odmiany Solaris, po prawej: winnica nad jeziorem Großräschener See

nych. Firma rodzinna powierzyła produkcję wina w ręce doświadczonego mistrza winiarstwa Jacques'a du Preez z saskiej winnicy Schloss Proschwitz Prinz zur Lippe. W 2015 roku dokonano drugiego zbioru winogron o znacznych gęstościach moszczu: 83 stopni Oechsle dla winogron odmiany Pinotin i 93 stopni Oechsle dla winogron Solaris. Wina okazały się wyjątkowo owocowe. Podczas degustacji młodych win Cabernet Blanc uzyskał nawet najwyższą wartość 103 stopni w skali

Oechsle, a więc wysokiej jakości wina z późnego zbioru winogron. Jest to tyle samo, ile osiągają renomowane południowo-niemieckie obszary upraw. Podczas degustacji młodego wina Brandenburger Jungweinprobe w Werder nad Hawelą czerwone wino z premierowego rocznika 2014 cieszyło się dużym powodzeniem.

Degustacje win dla grup od dwunastu osób odbywają się podczas zwiedzania bezpośrednio w winnicy od czerwca do końca września. Stałymi terminami są Dzień Otwarty w ramach festiwalu agroturystycznego Brandenburger Landpartie w drugą sobotę w czerwcu oraz święto młodego wina w Großräschen w drugą sobotę września. Festyny Stowarzyszenia Promocji Großräschen w winiarni oraz w Domu Rolnika cieszą się ogromnym zainteresowaniem. Wina, w tym nowa edycja Seenland-Wein z żagłówką na etykiecie, dostępne są w centrum turystycznym IBA-Terrassen oraz w sklepie w Domu Rolnika na rynku w Großräschen. Z otwartych w 2000 roku na rozpoczęcie dziesięcioletniej Międzynarodowej Wystawy Budowlanej (IBA) tarasów biorą swój początek piesze, rowerowe, wodne i autobusowe szlaki Pojezierza Łużyckiego.



Wysoko na górze sięgającej chmur – winorośl i podróże w górniczym krajobrazie

Winnica na górze Wolkenberg uważana jest za przykład udanego przywrócenia starej tradycji na dolnołużyckim obszarze górnictwa węgla brunatnego.

Na początku lat dziewięćdziesiątych wieś Wolkenberg (powiat Spree-Neiße) musiała ustąpić koparkom kopalni odkrywkowej Welzow-Süd, a 170 jej mieszkańców zostało przesiedlonych. Gdy wydobycie węgla zostało zakończone, dzięki ciężkiemu sprzętowi górniczemu, na północnym krańcu uformowany został nasyp, a przy nim usypana została góra o wysokości 30 metrów. Dla upamiętnienia istniejącej tutaj wsi otrzymała nazwę Wolkenberg. Podczas rekultywacji narodził się pomysł ponownego założenia w tym miejscu winnicy. Od-

powiednie doświadczenie Łużyczanie zdobyli już wcześniej – w odległości kilkuset metrów na małym doświadczalnym polu z około 200 krzewami winorośli. Projekt ten zrealizowany został w 2005 roku przez ówczesnego właściciela kopalni firmę Vattenfall Europe Mining wraz z BTU Cottbus i Szkołą Wyższą w Geisenheim (Hesja). Wyniki badań dla optymalnego zmieszania rekultywowanej gleby oraz odpowiednich

W ramach rekultywacji w dawnych regionach górniczych dużym nakładem sił dokonuje się odzyskiwania gruntów rolnych. Za duży sukces eksperci uważają również fakt, że udaje się tutaj z powodzeniem uprawa winorośli. Zdjęcie pierwsze od lewej: Martin Schwarz w winnicy.

odmian winorośli zachęciły uczestników. Zdecydowali się więc założyć na górze Wolkenberg sześćohektarową winnicę, drugą co do wielkości w Brandenburgii po Wachtelberg w Werder. Od 2010 roku na południowym stoku rośnie 26 000 winorośli, w tym obie czerwone odmiany Cabernet Dorsa i Rondo oraz pięć odmian białych Grauburgunder, Weißburgunder, Kernling, Schönburger i Roter Riesling, co wciąż jest jeszcze rzadkością. Ta stara odmiana winorośli z jej zwartym aromatem i delikatnej kwasowości została na nowo odkryta w 1991 roku dzięki staraniom Instytutu Uprawy Winorośli Szkoły Wyższej w Geisenheim i powinna wkrótce ponownie się rozpowszechnić.

„W 2015 roku zebraliśmy około 20 ton winogron. Spory wysiłek opłacił się”, podsumowuje członek zarządu Bettina Muthmann. O optymalny przebieg produkcji wina troszczy się w swojej Miśnieńskiej Manufakturze Wina przy Mariaberg enolog i współzarządzający Martin Schwarz. Wina można nabyć w centrum turystycznym Excursio w Welzow, a tak-

że w Miśnieńskiej Manufakturze Wina (Meißener Weinmanufaktur). Centrum, w ramach prowadzonych wycieczek po kopalni, oferuje również wypady na górę Wolkenberg, a na zakończenie odbywa się degustacja w gospodzie Geisendorf na krawędzi odkrywki Welzow-Süd. Góra Wolkenberg oferuje rozległy widok na kopalnię odkrywkową i zrehabilitowany krajobraz, na szczycie znajduje się wiata oraz tablice informacyjne dotyczące regionu.



Wolkenberg GmbH

www.wolkenberg-gmbh.de

Kontakt:

Bettina Muthmann, Dreifertstraße 9, 03044 Cottbus
Tel.: +49 3 55 38 03 50, Kom.: +49 172 270 94 73
E-mail: info@wolkenberg-gmbh.de



Wino z wilczego wzgórza – Hubert Marbach w Jerischke

Pośród bujnych lasów sosnowych i dębowych alei leży Jerischke (powiat Spree-Neisse), dzielnica gminy Neiße-Malxetal. Do winnicy prowadzi szlak z centrum informacyjnego Geoparku Łuk Mużakowa. Przy nachyleniu 17 procent w kierunku południowym i wielu godzinach słońca oferuje ona idealne warunki dla wina wysokiej jakości.

Winnica została założona w 2008 roku przez Huberta Marbacha. 700-letnia tradycja produkcji wina, która w przeszłości odgrywała znaczącą rolę w gospodarce Dolnych Łużyc, została tym samym reaktywowana. Jako syn winiarza z Bacharach, ten był menedżer, który wraz z żoną mieszka w pięknie

odnowionym gospodarstwie u podnóża winnicy, powrócił do swoich korzeni. Swoje krzewy winorośli przywiózł znaną z Renu, gdzie wiele winnic pokrywa przybrzeżne zbocza. Zanim nasadził winnicę w leżących na południu Brandenburgii Łużycach, gdzie bywają ostre mrozy i gorące lata, skorzystał z porad ekspertów winiarstwa.

Z czterohektarową powierzchnią uprawy, pan Marbach zajmuje ważne miejsce wśród plantatorów winorośli w Brandenburgii.

Po 1990 roku wilk i wino ponownie zadomowili się w Brandenburgii – Hubert Marbach łączy obu w nazwie handlowej swoich win.





Nasadzone zostały takie odmiany winorośli, jak Riesling, Johanniter, Roter Riesling, Regent i Cabernet Cortis. Z wyjątkiem odmiany Riesling są to odmiany grzyboodporne (PiWi), dzięki którym z korzyścią dla jakości wina można ograniczyć stosowanie środków ochrony roślin. Winorośl uprawia się w sposób naturalny. Oznacza to również, że jest nawożona obornikiem końskim i kozim oraz że nie są używane herbicydy. Przetwarzanie winogron odbywa się w winiarni Schloss Proschwitz koło Miśni. Produkowane są tam bardzo dobre, naturalnie przygotowywane wina, które spotykają się z dużym uznaniem podczas degustacji młodych win w Brandenburgii.

Hubert Marbach, syn winiarza, zaprasza swoich gości nie tylko na wino, lecz także do skorzystania z noclegu w komfortowych pokojach w odnowionym budynku dawnych stajni jego wiejskiej posiadłości. W rustykalnym domu z bali oferowane są degustacje win. Goście mogą zapoznać się z pracą w winnicy, a także w niej uczestniczyć.

Etykiety butelek z winem inspirowane są reminiscencjami wcześniejszej saksońskiej przynależności. Zostały zaprojektowane przez profesora Ulricha Eißnera z Akademii Sztuk Pięknych w Dreźnie. Nad sylwetką wilka, który z winogronem

w paszczy biegnie przez wierzchołek wzniesienia, rzuca się w oczy napis „Marbachs Wolfshügel”. „Gdy w 2007 roku pobieraliśmy próbki gleby z późnej winnicy, w oddali zawył wilk”, wspomina Hubert Marbach. „Dlatego zdecydowaliśmy się na nazwę Wilcze Wzgórze, tłumaczy miłośnik wina.

Podczas winobrania w 2015 roku Hubert Marbach, jego pracownicy i pomocnicy zebrali prawie 20 ton winogron, co wystarczy na ok. 20 000 butelek regionalnego wina z Brandenburgii, każda o pojemności 0,75 litra.

Plantator sprzedaje swoje szlachetne krople w wiejskim domu obok winnicy, a przede wszystkim przez detalistów i restauratorów w Berlinie, Brandenburgii i Saksonii. „Zapytania przychodzą również ze starych landów, gdzie wzrasta zainteresowanie naszym smacznym i trochę jeszcze egzotycznym regionalnym winem z Brandenburgii”, cieszy się Hubert Marbach.



Marbachs Wolfshügel

www.landhaus-marbach.de

Hubert Marbach, Jerischke 2, 03159 Neiße-Malxetal
Tel.: +49 3 56 00 233 35, E-mail: hmarbach@t-online.de



Pokaz w stodole – regionalne wino z Grano

Już w XIII wieku wino było w Guben (powiat Spree-Neisse) jednym z głównych źródeł dochodu. Ilość winnic w regionie sięgała nawet około tysiąca. W późniejszych czasach wytwarzano tutaj wino o takiej jakości, że zadowalało wybredne podniebienia na książęcych i królewskich dworach Europy. Wino z regionu Guben pijali nawet car Piotr Wielki i król saski August Mocny. Jednak pod koniec XIX w., wskutek kilku zim z ekstremalnymi mrozami i masywnego porażenia filokserą, uprawa winorośli nie podniosła się już po doznanych stratach.

W 2003 roku powstało w Guben stowarzyszenie uprawy winorośli Gubener Weinbau e.V. „Naszym celem jest nawiązanie do starych tradycji i produkcja wina wysokiej jakości we własnych piwnicach”, wyjaśnia przewodniczący Dietmar Heinze. Stowarzyszenie zarządza jednohektarową winnicą w należącej do gminy Schenkendöbern miejscowości Grano. Dołączony jest do niej doświadczalny ogród o powierzchni tysiąca metrów kwadratowych z 30 odmianami winorośli. Pole służy do testowania wzrostu różnych odmian w okolicy oraz do celów demonstracyjnych. Mieszkańcy Guben uprawiają siedem odmian wina białego: Grauburgunder, Weißburgunder, Riesling, Phoenix, Johanniter, Goldriesling i Gewürztraminer oraz cztery odmiany wina czerwonego: Spätburgunder, Regent, Dornfelder i Acolon. Ta ostatnia jest w Niemczech bardzo rzadka. Została skrzyżowana w 1971 roku w Państwowym Instytucie Badawczym Winiarstwa i Sadownictwa w Weinsberg z odmian Lemberger (Blaufränkisch) i Dornfelder. W 2010 roku, dzięki środkom z funduszu rolnego ELER i kraju związkowego Brandenburgia, stary spichlerz w Grano został przebudowany na winiarnię. Należy on do Stowarzyszenia Wspierania Uprawy Winorośli na Łużycach Dolnych, które zajmuje się ożywianiem uprawy winorośli w regionie i utrzymuje

kontakty z polskimi regionami uprawy winorośli wokół Zielonej Góry i Krosna Odrzańskiego. W budynku urządzono pokazową piwnicę stowarzyszenia z Guben. Tutaj tłoczy się wino według odmian, rozlewa do butelek, korkuje i etykietuje. Zgodnie z niemiecką Ustawą winiarską może ono nosić prawnie chronione oznaczenie regionalnego wina z Brandenburgii. Podczas oprowadzania po winnicy, winiarni i piwnicy, zwiedzający mogą zapoznać się z doświadczeniami oraz pracą stowarzyszenia. Tradycyjne degustacje młodego wina w ostatni weekend kwietnia oraz święto winnicy w ostatni weekend września stanowią dla miłośników wina i osób zainteresowanych okazję do skosztowania win.



Gubener Weinbau e.V.

www.weinbau-guben.de

Kontakt:

Dietmar Heinze, Schulweg 5, 03172 Schenkendöbern / OT Grano, Tel.: +49 3 56 91 461 04,
E-mail: kontakt@weinbau-guben.de





Powyżej: święto wina w Grano. Kiedyś wino z Guben zamawiały na swe stoły koronowane głowy dynastii europejskich.

Solaris dojrzewa na słonecznym wzgórzu – regionalne wino z Brandenburgii

W XVII wieku w okolicach Cottbus było około 200 winnic. Mniej więcej do 1850 roku użytkowana była w Oßnig (powiat Spree-Neiße) winnica, która należała do dóbr rycerskich von Gladitz. Tę leżącą na południe od Cottbus winnicę przywróciło do życia w 2011 roku małżeństwo Martin i Karola Krause. Na południowym stoku na powierzchni 0,4 ha posadzili około 2 000 krzewów winorośli.

Wieża radiowa w Klein Oßnig jest najbardziej widocznym obiektem w okolicy, położonym na należącym do nich, co najmniej 110-metrowym wzgórzu. Winnica znajduje się dwa kilometry od bram miasta Cottbus. Państwo Krause wiedzą, że z tego wzgórza już przed 500 laty zaopatrywany był Klasztor Franciszkanów w Cottbus. Wraz z przyjaciółmi winnicy z Cottbus uprawiają krzewy winorośli z wielką radością i zaangażowaniem. Martin Krause pracuje także w zarządzie sekcji uprawy winorośli stowarzyszenia ogrodniczego Gartenbauverband Berlin-Brandenburg e.V.

Na słonecznym wzgórzu rosną odmiany Johanniter, która jest podobna do szczepu Riesling, Solaris, owocowe wino białe, i intensywne czerwone wino Regent, które smakuje jak Merlot. Są to nowe odmiany z drugiej połowy ubiegłego stulecia, które zostały sprowadzone ze szkółki winorośli Antes w regionie winiarskim Hessische Bergstraße. Charakteryzują się one wysoką jakością wina, odpornością na mróz i wysoką odpornością na porażenie grzybem. Piaszczysta, szybko nagrzewająca się gleba oraz ponadprzeciętna ilość godzin słonecznych na Łużycach pozwalają na uzyskanie wysokiej jakości winogron.

Pierwszego zbioru Krausowie dokonali w 2013 roku, 161 lat po upadku uprawy winorośli. Mogli cieszyć się 1 500 butelkami smakowitego regionalnego wina z Brandenburgii. Winogrona

ze słonecznego wzgórza przetwarzane są w uznanej winnicy braci Hanke w Jessen (Saksonia-Anhalt). W 2014 roku z winogron Państwa Krause nastawiono pierwsze wino musujące. W czerwcu 2016 roku można było skosztować ręcznie wstrząśniętego wina musującego z fermentacji butelkowej. Powstało dobre wino. Wino i wino musujące z Klein Oßnig są dostępne w regionie przede wszystkim w sklepach winiarskich. Wina prezentowane są podczas degustacji młodego wina w kwietniu i podczas festiwalu agroturystycznego Brandenburger Landpartie w czerwcu oraz w trakcie na nowo organizowanych festiwali wina. Dla firm i grup indywidualnych od 15 do 30 osób organizowane są w winnicy degustacje czterech win. Po uzgodnieniu oferowane są również wycieczki z przewodnikiem po winnicy.



Weinbau Krause GbR

www.route-brandenburger-weinkultur.de

Weinbau Martin i Karola Krause, Spreestraße 9
03051 Cottbus / OT Kiekebusch
Tel.: +49 3 55 52 25 46, E-mail: mukkrause@web.de





Winogrona odmiany Solaris – owocowa odmiana białego wina – zachwyciła w Brandenburgii wielu winiarzy. Uprawiana jest, podobnie jak ta przedstawiona na zdjęciu, również w winnicy Wachtelberg w Werder.

Na zdrowie sąsiada – winiarska współpraca przez Odrę i Nysę Łużycką

Po obu stronach Odry i Nysy Łużyckiej uprawa winorośli przeżywa od lat gwałtowny wzrost. Widoczne jest to również w ścisłej współpracy winiarzy i winogrodników z Brandenburgii i sąsiadujących regionów w Polsce.

Indywidualny charakter winiarza oraz samodzielnie tłoczone wino z własnej winnicy cieszą się coraz większym popytem. Polscy winiarze oraz ich koledzy po fachu z Brandenburgii sami przetwarzają swoje winogrona. Sprzedaż odbywa się przeważnie bezpośrednio. Poziom cen przy sprzedaży w gospodarstwach jest podobny w obu krajach.

W 2007 roku w ramach projektu LEADER powstała sieć „Uprawa winorośli na Dolnych Łużycach“. Rok później roz-



szerzona została na całą Brandenburgię. W ramach projektu LEADER zaprojektowana została strona internetowa www.weinland-brandenburg.de, która również po zakończeniu projektu służy jako otwarta platforma wymianie informacji i doświadczeń. Podmiotem odpowiedzialnym za sieć jest Stowarzyszenie Wspierania Uprawy Winorośli na Łużycach Dolnych (Förderverein Niederlausitzer Weinbau e.V.). Stowarzyszenie wyższej użyteczności jest właścicielem winiarni w Grano (powiat Spree-Neiße) i prowadzi tam od roku 2011 centrum informacyjne uprawy winorośli w Brandenburgii.

Po drugiej stronie Nysy Łużyckiej otwarto w 2015 roku Lubuskie Centrum Winiarstwa. Dokonano tego w ścisłej współpracy z winiarzami z Brandenburgii. Budynek znajduje się w Zaborze na terenie największej w Polsce 35-hektarowej Winnicy Samorządowej, której użytkowaniem zajmuje się 13 winiarzy. Niedawno ponownie odkryta została enoturystyka, jako połączenie aktywnego wypoczynku i doznań kulinarnych. Jej zakres obejmuje pokazy nasadzeń i regularne festyny winiarskie, jak na przykład w Zielonej Górze, wystawy winorośli, i sięga aż po rozmowy na temat żywienia enokultury w Cottbus.

W Grano ma w przyszłości rozpocząć się nowy odcinek tak zwanego Szlaku Wina i Miodu i prowadzić przez Guben do polskiego miasta partnerskiego Gubin wraz z jego winnicami i dalej wydłuż brzegu Nysy Łużyckiej i Odry do Krosna Odrzańskiego. Od momentu założenia w tym mieście Szkoły Winiarstwa i Sadownictwa w 1891 roku, wielu winiarzy pobierało tam naukę swojego rzemiosła. W położonej na zachodzie Polski miejscowości Kalsk powstał za kwotę ok. 9,4 mln euro Lubuski Ośrodek Innowacji i Wdrożeń Agrotechnicznych. W eksperymentalnej winnicy rosną tam na przykład takie odmiany,



jak Solaris, Johanniter i Regent oraz młoda winorośl odmiany Tauberschwarz, zwana również Rotblaue Frankentraube.

Projekt stowarzyszenia Förderverein Niederlausitzer Weinbau e.V. przyczynił się w 2010 i 2011 roku do uratowania dziedzictwa dawnych winnic – mrozoodporność starych odmian interesuje nie tylko szybko rozwijającą się branżę winiarską w Polsce, lecz również winiarzy z Brandenburgii.

Wynosząca prawie 193 hektary powierzchnia uprawy winorośli w Polsce jest prawie sześciokrotnie większa niż powierzchnia zagospodarowana pod uprawę wina w kraju związkowym Brandenburgia. Dla porównania: powierzchnia winnic w Niemczech wynosi 102 400 ha. Prognoza produkcji w sezonie 2015/2016 ze 106 polskich winnic wynosiła 4 000 hektolitrow wina. Liczba winnic w Polsce wzrasta szybciej, niż jest to możliwe w Brandenburgii. W sezonie 2015/2016 w 18 winnicach na terenie województwa lubuskiego, które zajmują

W ostatnich latach z powodzeniem ugruntowała się sieć polskich przedsiębiorstw winiarskich. Polsko-niemiecki Szlak Wina i Miodu ma pomóc w lepszym upowszechnianiu regionalnych produktów turystycznych.

łączny obszar 49 hektarów, wyprodukowano 900 hektolitrow winnego soku. Rok wcześniej (2014/2015) z 14 winnic i 36 hektarów udało się wyprodukować 661 hektolitrow. Z niemieckiej kiedyś Zielonej Góry pochodziło pierwsze wino musujące w Niemczech. Również to jest okazją dla miłośników wina z Brandenburgii, aby ożywić wspólną polsko-niemiecką tradycję winiarską. Dlatego też, na zlecenie Ministerstwa Rolnictwa z Poczdamu, Sabine Zachau opracowała dla Stowarzyszenia Wspierania Uprawy Winorośli na Łużycach Dolnych koncepcję enokultury po obu stronach Odry i Nysy Łużyckiej. Publikacja ta była możliwa dzięki wsparciu Ministerstwa Rolnictwa Brandenburgii oraz Województwa Lubuskiego.



Förderverein Niederlausitzer Weinbau

Internet: www.wein-land-brandenburg.de

Schulweg 5, 03172 Schenkendöbern / OT Grano
Tel.: +49 3 56 91 461 04, E-mail: kontakt@weinbau-guben.de





Na tropach mnichów – klasztorni winiarze z Neuzelle

Z trzech historycznych klasztornych winnic w Neuzelle (powiat Oder-Spree) pozostała tylko jedna. Jej nazwa Scheibe pochodzi od nazwy wzgórza, na którym rośnie winorośl. Jest to jedyna winnica w Brandenburgii w obrębie zachowanego założenia klasztornego.

Niektórzy spośród licznych gości, którzy podziwiają barokową budowlę z jej okazałym kościołem, znajdują także drogę do położonej w południowej części klasztornej winnicy. Założone w 2002 stowarzyszenie winiarzy Verein Neuzeller Kloster-Winzer od czasu rekultywacji zbrocza nawiązuje tam do dziedzictwa cystersów, którzy uprawiali tu wino już od dawien dawna. „W wolnym czasie 21 członków stowarzyszenia dogląda społecznie 420 krzewów winorośli”, relacjonuje przewodnicząca stowarzyszenia Uta Kaufmann. Winorośl nie rośnie w szpalerze, lecz tradycyjnie na pojedynczych palach. Zaangażowanie kobiet i mężczyzn widoczne jest przez cały rok. Rozpoczyna się w lutym cięciem i wiązaniem winorośli, w marcu prowadzeniem winorośli po palu na wzór mozelski i rozciąga się na ciągłą pracę związaną z usuwaniem liści, aż do momentu jesiennego zbioru. Z motyką w ręku członkowie stowarzyszenia ruszają na chwasty. W tym celu spotykają się regularnie po pracy lub w weekendy, aby pracować w winnicy. Nagrodą za wysiłek, oprócz słów uznania, jest również czasami lampka wina, bezsprzecznie jednak jest nim piękny widok na Neuzelle aż po nadodrzańskie łąki.

Uprawia się tutaj pięć odmian białego wina – Phönix, Muskat, Merzling, Solaris, Aron i dwie odmiany wina czerwono-

nego – Regent i Frühburgunder. Aron to jedna z nowszych odmian winorośli przeznaczona do produkcji win stołowych, z bardzo dużymi gronami i jagodami, niestety rzadko jeszcze tutaj spotykana. Odmiana ta wymaga dobrego, nasłonecznionego stanowiska. Charakteryzuje się pięknym, prostym i silnym wzrostem. Smak jest bardzo przyjemny, owocowy, lekko kwaśny. Mało rozpowszechniony w Brandenburgii jest również Merzling – odporna na grzyby biała odmiana winorośli. Merzling to powstała w roku 1960 w Państwowym Instytucie Uprawy Winorośli we Fryburgu krzyżówka odmian Seyve-Villard 5276, Riesling i Ruländer.

Od 2013 roku wino z zebranych winogron jest tłoczone, produkowane i rozlewane do butelek w nowej winiarni znajdującej się bezpośrednio przy winnicy. Podczas oprowadzania gości członkowie stowarzyszenia chętnie udzielają informacji o swojej pracy oraz o historii uprawy winorośli w regionie. Wino sprzedawane jest przede wszystkim osobom zwiedzającym winnicę. Stało się to już piękną tradycją, że klasztorni winiarze w drugi weekend Adwentu na jarmarku bożonarodzeniowym w Neuzelle oferują białe grzane wino.



Neuzeller Kloster-Winzer e. V.

www.neuzelle.de

www.wein-land-brandenburg.de

Uta Kaufmann, Reisberg 30, 15898 Neuzelle
Tel.: +49 3 36 52 466, Faks: +49 3 36 52 80 77
E-mail: klosterwinzerneuzelle@googlemail.com

Kultywacja spotyka się z kulturą: winorośl przed kościołem klasztornym w Neuzelle

Na zdrowie imiennika – w altanie przodków na górze Reisberg w Neuzelle

Po ponad 150-letnim okresie uśpienia uprawy winorośli w Neuzelle (powiat Oder-Spree) nastąpiło jej ponowne ożywienie. Jest to przede wszystkim zasługa Hansa-Wilhelma Richtera, który w roku 2000 jako pierwszy zaczął uprawiać winorośl na świeżo zakupionym gruncie na górze Reisberg.

Tutejszy suchy, łagodny klimat sprzyja uprawie winorośli. Pan Richter zaczął ostrożnie: rodzina, sąsiedzi i przyjaciele pomagali wtedy przy pierwszym zbiorze z 40 krzewów odmiany Müller-Thurgau i 40 krzewów odmiany Dornfelder. Początkowo winogrona były oddzielane od kiści ręcznie i miażdżone nogami. W radosnym oczekiwaniu przystępowano następnie do produkcji początkowo niewielkich jeszcze ilości wina. Kilka lat później rodzina Richterów nabyła od pokazowej winnicy w Grano (powiat Spree-Neiße) maszynę do szypułkowania. Do tego doszła jeszcze prasa hydrauliczna. Dla winiarza w wieku emerytalnym, który posiada jeszcze biuro inżynierskie i prowadzi małe gospodarstwo rolne z owcami rasy luneburskiej, kurami i bydłem, oznaczało to znaczne odciążenie od prac ręcznych. W związku z doświadczeniem zdobytym we własnej winnicy Hans-Wilhelm Richter otrzymał swego czasu zlecenie zaprojektowania i założenia winnicy na klasztornej wzgórzu Scheibe w Neuzelle. Należał również do założonego w 2002 stowarzyszenia winiarzy Verein Neuzeller Kloster-Winzer, jednakże z powodu braku czasu w 2015 roku zrezygnował z członkostwa.

W czasach cystersów w pobliżu wzgórza Reisberg w Neuzelle znajdowały się trzy klasztorne winnice. Na południowych zboczach góry Reisberg o nachyleniu 15 stopni, w idyllicznej dolinie Dorchetal na zachód od doliny Schlaubetal przez ponad 700 lat rosły krzewy winorośli, które pokrywały zapotrzebowanie opatów, mnichów i ich często wysoko urodzo-

Hans-Wilhelm Richter był pierwszym, który po 150 latach ponownie rozpoczął uprawę winorośli w Neuzelle. Gdy w 1817 roku nastąpiła sekularyzacja klasztoru, uprawa winorośli w winnicach klasztornych utrzymywała się wprawdzie jeszcze przez kilka dekad, lecz na innych gruntach opactwa została jednak zaprzestana.

nych gości na winny trunek. Obecnie rośnie tam 500 winorośli różnorodnych odmian, w tym Domina, Phönix oraz Solaris, Muscaris, Hiberna i Grauburgunder. Na ciepłych murach dojrzewają stare odmiany, w tym także te, które wcześniej przetrwały gdzieś w okolicznych wioskach. Czerwone odmiany zabezpiecza się siatkami przed żarłocznymi stadami szpaków. Po kilku takich latach, rok 2015 przyniósł zadowalające plony. Rodzina Richterów spotyka się tradycyjnie z sąsiadami i przyjaciółmi przy wielkanocnym ognisku na degustację i młodego wina. Przy deszczowej pogodzie schronienie na odpoczynek zapewnia altana przodków. Znajduje się tam kamień nagrobny Ernsta Richtera, zmarłego w 1915 roku winiarza z Guben, który jego imiennik z Neuzelle, Hans-Wilhelm Richter otrzymał w prezencie od swojego polskiego przyjaciela z Gubina. Ernst Richter uważany jest za jednego z ostatnich winiarzy na terenie obecnej Brandenburgii, zanim uprawa winorośli praktycznie zniknęła z tutejszego krajobrazu – aż do jej renesansu od 1990 roku.



Hans-Wilhelm Richter

Reisberg 21, 15898 Neuzelle

Tel.: +49 3 36 52 79 56

E-mail: h.-w.richter@ingbuero-richter.de



Winnica w historycznym miejscu – winogrona z Łukowa

Mieszkańcy Łukowa (obecnie Luckau) otrzymali od piastowskiego księcia Bolka III w roku 1376 przywilej zakładania winnic. Niektóre z nich zostały założone bezpośrednio w mieście, leżącym dzisiaj w powiecie Dahme-Spreewald.

Uprawa winorośli trwała tutaj jednak tylko do XIX wieku. Na jednym z historycznych miejsc o południowej ekspozycji Jürgen Rietze zasadził w 2005 roku pierwszych 1 200 krzewów winorośli, w tym niektóre winogrona deserowe. Ponieważ popyt rósł, powierzchnia uprawy została powiększona dwukrotnie do 0,7 ha. „Obecnie w naszej winnicy rośnie około 3 500 krzewów winorośli”, opowiada pasjonat winiarstwa. Prowadząc działalność jednoosobową, winiarz Jürgen Rietze ma pełne ręce roboty. Jego białe odmiany Solaris i Johanner oraz czerwone Acolon i Regent przetwarzane są w pokazowej piwnicy w Grano koło Guben i sprzedawane potem jako regionalne wino z Brandenburgii na Dolnych Łęczycach. „Mój Solaris osiągnął sukces, w „Berlińskim przewodniku enologicznym” jest szczególnie polecany do koktajlu z krewetek i innych wariacji z owocami morza”, mówi z dumą Rietze.

Pierwsze wiadomości na temat uprawy winorośli Jürgen Rietze zdobył na początku 2000 roku podczas wizyty w winnicy niedaleko Stuttgartu. Udał się tam w poszukiwaniu pracy. Po powrocie do Luckau szukał i znalazł w rodzinie wsparcie dla swojego pomysłu założenia winnicy na obrzeżach miasta. Starł się o wymianę doświadczeń z winiarzami z Brandenburgii i czerpał informacje z literatury specjalistycznej. Poza tym przyglądał się bacznie małej winnicy na górze Schloßberg w Luckau, która została założona z okazji 1. Krajowej Brandenburgskiej Wystawy Ogrodniczej w 2000 roku. Posadzono tam 150 krzewów winorośli odmiany Müller-Thurgau i Dornfelder. Zebraną wiedzę Jürgen Rietze wykorzystał do założenia

własnej winnicy. W 2007 roku mógł razem z rodziną i pomocnikami dokonać pierwszego zbioru. Jednak radość ze szlachetnego trunku trwała krótko: w czasie mroźnej zimy 2009 roku przemarzło wiele winorośli. Nie było zatem zbioru. Dwa lata później nastąpiło ponowne uderzenie: dzień przed winobraniami we wrześniu 2011 roku potężne gradobicie zniszczyło cały zbiór. „Po raz kolejny nie uzyskaliśmy żadnych plonów”, wspomina Jürgen Rietze. Ale nie poddał się. Dzięki łagodnym ziomom w ostatnich latach mógł w końcu cieszyć się nagrodą za swoją ciężką pracę w winnicy, w postaci wielu butelek szlachetnego trunku. Regionalne wino z Luckau serwowane jest w regionie podczas dożynek, podczas Dolnołużyckiej Wystawy Osiągnięć oraz w domu pana Jürgena Rietze.



Weinanbau und Weinhandel

www.wein-land-brandenburg.de

Jürgen Rietze, Lindenstraße 76, 15926 Luckau
Tel.: + 49 35 44 63 51, Faks: +49 35 44 20 94
E-mail: rietze@wein-land-brandenburg.de



Rusztowanie z drutu na Młyńskiej Górze – patroni wina z sercem

Powołanie stowarzyszenia winiarskiego w Bestensee (powiat Dahme-Spreewald) we wrześniu 2010 roku było punktem wyjścia dla przekształcenia jednego z najpiękniejszych obszarów miejscowości położonego obok starego wiejskiego kościoła. Do dyspozycji było południowe zbocze wzgórza oraz istniały stare tradycje winiarskie w regionie, które w 2011 roku skłoniły stowarzyszenie do zasadzenia tutaj 3 200 krzewów winorośli. Korzenie uprawy winorośli w regionie Dahmeland sięgają aż XIV wieku. Turystów odwiedzających górę Mühlberg zachwyci piękny widok na wieś położoną w powiecie Dahme-Spreewald.

Posadzono tutaj winorośl czerwonych odmian Cabernet Cor-tis i Pinotin oraz białe odmiany Cabernet Blanc, Johanniter i Solaris. Koniecznym warunkiem do tego było zbudowanie drucianego rusztowania na powierzchni 0,75 ha. Składa się ono z 3 500 osadzonych w ziemi prętów, 750 palików, 150 kotew gruntowych i 22 km napiętego drutu oraz płotu wokół winnicy. „Piaskowe góry Brandenburgii nie są typowe dla uprawy winorośli w Niemczech”, wyjaśnia przewodniczący stowarzyszenia Herbert Krenz. „Ale z pomocą systemu nawadniania kropelkowego dla każdego krzewu winorośli i dzięki kompleksowej pielęgnacji członkowie stowarzyszenia mogli udać się w 2013 roku na pierwsze winobranie”. Z rocznika 2015 przygotowano do sprzedaży 3 200 butelek wina. Popyt na białe i czerwone wina podczas regionalnych imprez i jarmarków jest bardzo duży.

W trakcie oprowadzania po winnicy goście dowiadują się wielu interesujących rzeczy o uprawie i pielęgnacji winnej latorośli. Podczas degustacji mogą również delektować się winem z zeszłorocznego rocznika. Oprócz winorośli w winni-

cy znajduje się mały, nowo wybudowany młyn, który symbolizuje nazwę góry - Mühlberg. W sąsiedztwie, jako motyw do zdjęć, stoi duża drewniana rzeźba boga wina Bachusa. Mieszkańcy gminy Bestensee, a zwłaszcza członkowie stowarzyszenia, angażują się w uprawę winorośli dzięki symbolicznemu patronatowi nad krzewami latorośli i zasadzeniu 90 krzaków róży na każdym z końców rzędów. Na krzakach róż umocowane są wypalane z gliny tabliczki w kształcie serca, na których mężczyźni uwiecznili imiona swoich żon lub partnerek. Z patronatu krzewu winorośli nie wynikają żadne zobowiązania odnośnie pielęgnacji i pracy podczas zbioru w winnicy. Patron nabywa jednak prawo do dwóch butelek wina każdorazowo w ciągu trzech kolejnych lat zbiorów.



Bestenseer Weinbauverein e. V.

www.bestenseer-weinbau.de

Kontakt:

Herbert Krenz, Schenkendorfer Weg E,
15741 Bestensee / OT Groß Besten

Tel.: + 49 3 37 63 617 37, E-mail: info@bestenseer-weinbau.de





***Institut zur Entwicklung des ländlichen
Kulturraums e.V.***

www.i-ku.net

Hauptstraße 75, 15837 Baruth / Mark
Tel.: +49 3 37 04 655 03, Faks: +49 3 37 04 655 04
E-mail: info@i-ku.net



Instytucjonalnie poświadczony – złoty pył z Baruth

Na wzgórzu Mühlberg w Baruth (powiat Teltow-Fläming) od kilku lat znowu rośnie wino. Winnica została założona w 2007 roku przez Instytut Rozwoju Wiejskiej Przestrzeni Kulturowej, który dwa lata wcześniej założyli artyści, geografowie, architekci krajobrazu i kulturoznawcy.

Z powierzchnią nieco większą niż hektar, winnica w Baruth traktowana jest obecnie jako poboczna działalność rolnicza. Nie to jednak stanowi jej istotę: w winnicy o łącznej powierzchni trzech hektarów krzewy winorośli posadzone są w sposób zróżnicowany i swobodny, przeplatane pojedynczymi drzewami, grupami drzew i gładzami narzutowymi. Od wschodu i południa otacza ją sosnowy las, od północy stary żywopłot z bzu, odcinek nowego żywopłotu i młode drzewka owocowe. Na zachodzie rozciąga się szpaler starych drzew owocowych. Z tyłu dołącza do nich pas gęstych zarośli. Usy-

piska polnych kamieni dla jaszczurek, budki dla ptaków, nietoperzy i owadów wspierają różnorodność gatunkową w winnicy. Na południowym stoku rośnie w korzystnych warunkach 4 600 krzewów białych odmian winorośli Helios, Johanner, Solaris i Muscaris. Są to nowe odmiany grzyboodporne, które dobrane zostały w Państwowym Instytucie Uprawy Winorośli we Fry-



„Echt Fläming“ o winnym bukietcie można już skosztować w Poczdamie i Berlinie, jednak najprawdziwiej smakuje w Baruth.

burgu i nadają się do klimatu Brandenburgii. Wino wytłacza się w winiarni Hanke w Jessen (Saksonia-Anhalt). Z powodu jego wyjątkowej wartości członkowie stowarzyszenia nazywają je „Złotym pyłem z Baruth.“

Pierwsze winobranie odbyło się w 2010 roku i wraz ze sto- ma butelkami uzyskanego wina, nie było zbyt obfite. Jednak już cztery lata później napełniono 3 200 półlitrowych butelek markowego wina Cuvée, Helios i Solaris. Również w 2014 roku rozpoczęła się budowa winiarni, która wzniesiona została z pomocą funduszy UE w 2015 r. Służy ona winiarzom jako atrakcyjne miejsce imprez. Pochodzący z Baruth architekt Thomas Näther zastosował tutaj elementy regionalnej tradycji budowlanej. W tym stylizowanym na stodołę budynku odbywają się między innymi degustacje młodego wina. Wino dostępne jest również w sklepie Instytutu na głównej ulicy Baruth, w skansenie huty szkła Glashütte Baruth, na stoisku „Echt Fläming“ w hali targowej „Markthalle Neun“ w berlińskiej dzielnicy Kreuzberg oraz w sklepie „Brandenburger Kultur- und Weinkontor“ w Poczdamie przy ulicy Lindenstraße 18. Poza tym „Złoty pył z Baruth“ oferowany jest w lokalach gastronomicznych w regionie.

Na XVII-wiecznych mapach zaznaczono niektóre obszary uprawy winorośli w regionie Fläming. Wtedy na starym herbie miejskim Baruth widniała winorośl. Wino uprawiano tam do 1830 roku, na małych prywatnych działkach lub na palach aż do lat sześćdziesiątych. Jeszcze na początku XX wieku bujna winorośl była ozdobą herbu. Minęło jednak kilkanaście dekad zanim pierwsze wino z regionu ponownie rozlano do butelek. Od 2007 roku, zawsze w pierwszy weekend września, w Baruth odbywa się święto winnicy.

Długi rodowód – dojrzałe w słońcu nad jeziorem Zeschsee

Winnica w Zesch jest autentycznym świadkiem wielowiekowej tradycji uprawy winorośli w Brandenburgii. Założone w 2010 roku Stowarzyszenie Wspierania Historycznej Uprawy Winorośli w Zesch am See koło Zossen (powiat Teltow-Fläming) sadząc w 2013 roku 1 500 krzewów winorośli, przyczyniło się do ponownego ożywienia tej tradycji.

Projekt ten był możliwy dzięki wsparciu właściciela Hermanna hrabiego von Hatzfeldt-Wildenburg. Na 3 000 metrów kwadratowych winnicy rosną dwie odmiany wina czerwonego Regent i Acolon oraz biała odmiana Weißburgunder. Długoletnia praca w winnicy opłaciła się. W bardzo dobrym dla wina roku 2015 członkowie stowarzyszenia i ich pomocnicy zebra-



li pierwsze plony. Teren na południowym stoku 93-metrowej góry ma 15-procentowe nachylenie i zapewnia optymalne warunki do uprawy winorośli. Wino z winogron z Zesch produkowane jest w winiarni Hanke, położonej w leżącej w Saksonii-Anhalt miejscowości Jessen. Etykiety na butelki z winem zaprojektowane zostały przez mieszkającego w Wünsdorf artystę Bernda Stiehlera. Od 2014 roku w winnicy w Zesch, zawsze w czerwcu z okazji festiwalu imprez agroturystycznych Brandenburger Landpartie, odbywają się dni otwarte winnicy. Wspomina się wtedy powszechną tu kiedyś uprawę winorośli i promuje region. Szlak turystyczny „Wokół jezior Großer und Kleiner Zeschsee” biegnie bezpośrednio przy winnicy. Wino w butelkach sprzedawane jest w sklepach w regionie, bezpośrednio w winnicy w Zesch podczas festiwalu imprez agroturystycznych Brandenburger Landpartie oraz z okazji Święta Kwiatu Lipy w będącej dzielnicą Zossen miejscowości Lindenbrück.

Winnica w Zesch, po raz pierwszy wzmiankowana pisemnie w 1595 roku, należała pierwotnie do książęcej rodziny Solms-Baruth, która przez długi okres panowała na terenie Dolnych Łużyc. Plantacja, w przeciwieństwie do innych winnic w regionie, uprawiana była do 1945 roku. Pozostały po niej nawet resztki obiektów budowlanych. Na południowym stoku winnicy odrestaurowana została kamienna ława fundamentowa. Świadczy ona o wzmiankowanym w XVII wieku domu winogrodnika z drewnianą prasą, który stał tutaj do 1945 roku. Niedaleko dzisiejszej winnicy znajdują się pozostałości dawnej piwnicy na wino. Została ona wykopana w zboczu winnicy i wykończona sklepieniem kolebkowym. Członkowie stowarzyszenia uprawiają winorośl z wielkim oddaniem i dbałością o szczegóły. Dzięki piaszczystej, szybko nagrzewającej się glebie, bliskości jeziora oraz ponadprzeciętnej ilości godzin słonecznych dojrzewają tutaj dobre winogrona.

Kolejni turyści odwiedzają winnicę w Zesch. Najważniejszym i najpiękniejszym okresem w roku jest przede wszystkim winobranie. Po lewej: wejście do dawnej piwnicy na wino



Verein zur Förderung des historischen Weinbaus in Zesch e. V.

www.weinberg-zesch.de

Hagen Ludwig und Carsten Preuss, Johnpark 34,
15806 Zossen, 15806 Zossen, Tel.: +49 33 77 30 34 39
E-mail: info@weinberg-zesch.de





Nie tylko wino owocowe – miłośnicy winnej latorośli z Werder

Znane ze swojego wina owocowego, leżące nad Hawelą miasto Werder (powiat Potsdam-Mittelmark) stało się w ostatnich latach również dobrym miejscem dla miłośników winorośli. Podczas wiosennego Święta Kwitnących, największego festynu w Brandenburgii, obok wina owocowego serwuje się coraz częściej wina gronowe. Cztery winnice w okolicach miasta o łącznej powierzchni 11,1 ha leżą na 52 równoleżniku, który tworzy północną granicę wytyczonego regionu uprawy winorośli Saale-Unstrut. Rośnie tutaj przyjemnie łagodne wino o niewielkiej kwasowości, które może być kwalifikowane jako wino gatunkowe. Największa winnica Brandenburgii rozpościera się dokładnie na powierzchni 6,2 ha na górze Wachtelberg i wzmiankowana była po raz

pierwszy w XVII wieku. Miasto Werder uczyniło w latach 90. XX w. wiele ku temu, aby utrzymać ożywioną ponownie w 1985 roku uprawę winorośli. Do zapoznania się z 140 odmianami winorośli zapraszają dwie, poprowadzone przez teren winnicy ścieżki dydaktyczne. Winnica na górze Wachtelberg oraz znacznie mniejsza druga winnica w Werder na górze Galgenberg prowadzone są przez rodzinne przedsiębiorstwo uprawy winorośli dra Manfreda Lindicke. Rosną tutaj białe odmiany Müller-Thurgau, Sauvignon Blanc, Saphira, Kernling, Muscaris, Cabernet Blanc, Solaris oraz odmiany doświadczałne VB Cal 6-04. Z czerwonych odmian udają się Regent, Dornfelder i Pinotin. Jak informuje dr Manfred Lindicke w 2014 r. zebrano łącznie 31 ton białych winogron i 24,5 tony czerwonych wino-



Dzięki skutecznemu marketingowi, wina z Werder bardzo szybko wyrobiły sobie własną markę. Wiedza specjalistyczna z zakresu sadownictwa pomogła również produkować ponownie wino „made in Brandenburg”. U góry: odmiana winogron Regent; po prawej: winiarnia Weintiene

gron. „W roku 2015 było to już znacznie więcej. Winobranie przyniosło 40,2 tony białych i 29,8 tony czerwonych winogron”. Sprzedaż wina odbywa się w sklepach spożywczych regionu Havelland i Berlina, poprzez partnerów ponadregionalnych oraz przez Internet. Dr Lindicke jest również od wielu lat wystawcą we wzniesionej przez kraj związkowy Brandenburgia hali na międzynarodowych targach Grüne Woche w Berlinie.

Goście odwiedzający winnicę Wachtelberg mogą w trakcie sezonu rozkoszować się pochodzącymi z Brandenburgii winami oraz regionalnymi specjami w winiarni „Weintiene”. Od 1991 roku wina z winnicy Wachtelberg produkowane były przez dwie dekady w leżącej w Saksonii-Anhalt winiarni Kloster Pforta Bad

Kösen. Wina te otrzymały już wiele nagród podczas ogólnoniemieckich i odbywających się w Brandenburgii konkursów winiarskich. Kolejny impuls jakościowy dała budowa własnej tłoczni w Werder. Przetwarzane są tutaj nie tylko winogrona z winnicy Wachtelberg, lecz również winogrona z dzielnic Werder Phöben i Galgenberg, z Królewskiej Winnicy w Poczdamie oraz Marienberg z Brandenburgiu nad Havelą.



Weinbau Dr. Manfred Lindicke

www.wachtelberg.de

Kontakt:

Katharina Lindicke, Am Plessower Eck 2,
14541 Werder (Havel), Tel.: +49 33 27 74 14 10,
Faks: +49 33 27 74 14 12, Kom.: +49 171 521 13 16
E-mail: weinbau@lindicke.de

Styl życia pod Wisielczą Górą – winorośl do wynajęcia

Jedną z najstarszych winnic w Brandenburgii jest ta położona na górze Galgenberg w Werder (nad Havelą) w powiecie Potsdam-Mittelmark. Pierwszą winorośl posadzono tam najprawdopodobniej w XVI wieku.

Obecnie udana współpraca między miastem i winiarską rodziną Lindicke oraz miłośnikami wina przynosi dosłownie obfite owoce. W 2011 roku miasto nabyło ten teren, gdzie po upadku uprawy winorośli w Brandenburgii do końca XIX stulecia uprawiane były owoce. Ponieważ piaszczysta uboga gleba przynosiła niewielkie plony, teren znowu został pozostawiony odłogiem. Przed kilkoma laty miasto i Stowarzyszenie Wspierania Historycznej Uprawy Winorośli w regionie Werder zwróciły ponownie uwagę opinii publicznej na to miejsce. Otwarty w 2012 roku kompleks składa się 1,4 ha winnicy oraz domu dawnych właścicieli – rodziny Lindow, który był rodzajem gospodarstwa sadowniczego z czterema tradycyjnymi sadami, tzw. Schuffelgärten. Były to piętrowe sady, w których chwasty z jałowej i piaszczystej gleby Brandenburgii usuwano kiedyś za pomocą ręcznej haczki, rodzaju motyki z płaskim, obosiecznym ostrzem. Uprawiane są tu obecnie odporne na grzyby czerwona odmiana winorośli Pinotin oraz białe odmiany Muscaris i Cabernet Blanc. Przetwarzane są we własnej tłoczni w Werder.

Latem 2012 roku stowarzyszenie rozpoczęło projekt, w którym miłośnicy wina mogą dokonać wynajmu winnicy. Oznacza to, że zainteresowani mogą wynająć na okres dziesięciu lat dwaście lub 20 krzewów winorośli. Z prawie 6 000 krzewów wynajętych było w 2016 roku około 2 600 winorośli. W zależności od ilości wynajętych krzewów, 142 wynajmujących otrzymuje swój udział w przeciętnym zbiorze wina. W 2016 roku było to 13 lub 22 butelek wina. „Wynajmujący nie muszą pracować w winnicy. Muszą tylko na czas odebrać swoje butelki z winem,

a to jest czasami bardzo trudne”, wyjaśnia Manfred Lindicke. Winiarz uprawia również ze swoją rodziną oddaloną o kilka kilometrów winnicę na górze Wachtelberg, która jest prawie pięć razy większa, niż ta na Galgenberg. Zgodnie z prawem winiarskim obie należą do regionu uprawy Saale-Unstrut, tak więc wino może być sprzedawane jako wino gatunkowe.

Stowarzyszenie liczy ponad 80 członków. Wspólnie organizują różne imprezy, w tym prezentację w hali kraju związkowego Brandenburgia na międzynarodowych targach Grüne Woche w Berlinie, wielką degustację win Brandenburger Jungweinprobe, wielkanocne ognisko w winnicy, seminaria dotyczące przycinania winorośli oraz święto winiarza.



Verein zur Förderung des historischen Weinbaus im Raum Werder (Havel)

www.weinverein-werder.de

Am Plessower Eck 2, 14542 Werder (Havel)

Tel.: +49 33 27 74 14 10, E-mail: info@weinverein-werder.de



Cesarskie krople – dziedzictwo mnicha Kagelwita w Phöben

Winnica w miejscowości Phöben, dzielnicy Werder, należała w średniowieczu do dóbr Klasztoru Cystersów w Lehnin (powiat Potsdam-Mittelmark). Mnich Dietrich Kagelwit (1300 – 1367) odpowiedzialny był za ekonomiczne funkcjonowanie klasztoru, w tym za kuchnię, a tym samym za pola i winnice.

Przede wszystkim był jednak finansowym geniuszem swoich czasów. Dietrich Kagelwit starał się bezskutecznie o wolną posesję biskupią w Brandenburgii. Następnie udał się na dwór króla czeskiego Karola IV Luksemburskiego, gdzie ze względu na swoje kompetencje został mile przyjęty. Jak głosi legenda, podczas wizyty cesarza Karola IV w klasztorze Lehnin z okazji jednego z polowań, Kagelwitowi udało się za imponować cesarzowi pochodzącym z Brandenburgii jadem i kilkoma kroplami wyśmienitego wina. Brak na to dowodów, jednakże wino, które po długiej przerwie jest ponownie uprawiane w Phöben od 1996 roku, sprzedawane jest pod nazwą Kagelwit. Rodzina Lehmann posadziła wtedy na zboczu o południowo-wschodniej ekspozycji na doświadczalnej uprawie odmiany Regent, Dornfelder, Weißburgunder oraz Merzling, krzyżówkę odmian Riesling i Ruländer. 15 lat później winnicę nabyła rodzina Poel z Poczdamu i powiększyła ją o kolejny kawałek gruntu. Do już rosnących odmian dołączyły w 2011 roku Sauvignier Gris, Trollinger i Riesel – łącznie 4 000 krzewów winorośli. Po słabych początkowo zbiorach, uwarunkowanych gliniastą glebą i niekorzystnymi warunkami atmosferycznymi, w 2013 roku zebrano prawie cztery tony winogron. Dwa lata później były to prawie trzy tony, z których uzyskano 2 000 butelek wina. Co istotne, Sauvignier Gris osiągnął godną uwagi wartość 99 stopni Oechsle, tyle samo co na stanowiskach w południowych Niemczech. Sprzedaż wina przebiega jeszcze jednak z pewnymi trudnościami, gdyż należy dopiero

zbudować w tym celu sieć dystrybucji. Przewidziane są patronaty, aby winnica stała się bardziej znana, a marka Kagelwit bardziej rozpoznawalna.

Wino produkowane jest w nowo wybudowanej w 2012 roku, użytkowanej przez wielu winiarzy tłoczni w regionie Haveland OWS GmbH w Werder, która należy do firmy rodzinnej dra Lindicke i w której rodzina Poel ma udziały. Przetwarzane jest tam również wino z innych winnic w Werder oraz okolic, w tym z winnic Wachtelberg i Galgenberg. Ponieważ teren należy do wytyczonego regionu uprawy winorośli Saale-Unstrut, z winogron podczas specjalistycznej obróbki powstają poszukiwane wina gatunkowe.



Phoebener Wachtelberg

www.phoebener-wachtelberg.de

Kontakt:

Jens-Uwe Poel, Stargarder Straße 44, 10437 Berlin

Tel.: +49 171 245 05 63

E-mail: kontakt@phoebener-wachtelberg.de



Świeże i owocowe – wino organiczne z Töplitz

Już przed sześciuset laty cystersi z klasztoru w Töplitz koło Werder (nad Hawelą) w powiecie Potsdam-Mittelmark uprawiali winorośl. Następnie zadanie to przejęli szwajcarscy koloniści, których osiedlił tutaj Wielki Elektor Brandenburski Fryderyk Wilhelm I (1620 – 1688).

Również tutaj w czasach NRD uprawa winorośli została zaniedbana. W 2007 roku były berliński urzędnik Klaus Wolenski rozpoczął tu jako winogrodnik ponowne sadzenie winorośli. Po kilku wzlotach i upadkach z innymi partnerami, Wolenski skoncentrował się na sile więzów rodzinnych i skorzystał z pomocy córki Lary, która tuż przy winnicy prowadzi ośrodek jeździecki.

Odrestaurowana została znajdująca się w najwyższym punkcie winnicy 200-letnia cysterna, która do dzisiaj służy do nawadniania. W międzyczasie urządzona została pierwsza winiarnia, w której z zebranych w winnicy winogron produkuje się wino i rozlewa do butelek. To spotyka się z uznaniem miłośników wina. Winnica Klosterhof Töplitz jest certyfikowanym producentem wina organicznego. Rynek win ekologicznych rośnie w Niemczech od lat i ma to również wpływ na Brandenburgię. Na powierzchni dwóch i pół hektara rośnie osiem odmian winorośli, w tym Weißburgunder, Riesling, Grauburgunder, Bacchus (wina białe) oraz Saint Laurent i Regent (wina czerwone). Znany w branży krytyk wina Stuart Pigott zasadził tutaj 1 200 krzewów winorośli odmiany Spätburgunder.

Warunki mikroklimatyczne są korzystne, tak więc winogrona udają się przy często suchej i słonecznej pogodzie. Gleba na wzgórzu nadaje winu niepowtarzalny charakter. Krzewy winorośli sadzone są w typowym dla Brandenburgii piaszczy-

stym podłożu, które zmieszane jest z warstwami lessu i gliny. Na południowym stoku dojrzewają szczególnie świeże, owocowe, typowe dla poszczególnych odmian winogrona, które już jako młode wino wykazują niezwykle walory smakowe.

W należącej do winnicy restauracji „Besenwirtschaft“ obowiązuje motto: Kosztuj wina tam, gdzie rośnie. Komu zasmakuje, może nabyć wino w butelkach. W weekendy oraz dni wolne od pracy goście mogą delektować się tutaj obok win również potrawami regionalnymi i domowymi ciastami. Przy ładnej pogodzie do odpoczynku zachęca taras. Szczególnie popularne wśród odwiedzających jest zabieranie ze sobą do winnicy kosza z winem i jedzeniem, a następnie, przy rozstawionych w najwyższym punkcie winnicy stołach i ławkach, delektowanie się widokiem na Havelę.



Klaus Wolenski był w Brandenburgii jednym z pierwszych, który uprawiał winorośl w sposób ekologiczny.



Weingut Klosterhof Töplitz

www.weingut-toeplitz.de

Kontakt:

Klaus Wolenski, Am Alten Weinberg 1,
14542 Werder (Havel) / OT Töplitz

Tel.: +49 3 32 02 618 41, Faks: +49 3 32 02 617 42

E-mail: Wolenski@t-online.de

Po słonecznej stronie – winnica nad jeziorem Schwielowsee

Na słonecznym południowym tarasie między jeziorem Schwielowsee i rezerwatem przyrody Glindower Alpen rośnie ponownie od 2015 roku winna latorośl.

Niewielki obszar 0,1 ha w należącej do Werder dzielnicy Petzow (powiat Potsdam-Mittelmark) obsadzony został 325 sztobrami czerwonej odmiany winorośli Regent. Jest ona szczególnie odporna na choroby grzybowe i może przetrwać częste w Brandenburgii zimowe mrozy. Naturalna uprawa pozwala na ograniczenie stosowania środków ochrony roślin do minimum.

Winnica uprawiana jest przez rodzinę Horsta i Ewy-Marii Koj oraz ich przyjaciół. Do zadań, które sami przed sobą postawili, zabierają się z wielką energią i entuzjazmem. „Motywem naszego działania jest ożywienie obecnej w Brandenburgii tradycji winiarskiej również w Petzow”, mówi Horst Koj.

Pierwotnie uprawę winorośli w regionie rozpowszechniali w średniowieczu cystersi z Klasztoru Lehnin. Zakładali winnice w należących do klasztoru wsiach i miasteczkach. Dalekosiężne skutki działalności zakonu cystersów i norbertanów w kultywowaniu uprawy winorośli podczas kolonizacji kraju zbadał obszernie w swoich publikacjach poczdamski historyk winiarstwa Roland Fröhlich. Dał tym samym decydujący impuls do odrodzenia uprawy winorośli na terenie dzisiejszych powiatów Potsdam-Mittelmark i Havelland. Z rozwojem kultury wina w Brandenburgii szczególnie związany jest zakon cystersów, których założony w 1180 roku i silny gospodarczo klasztor Lehnin doprowadził do dalszej ekspansji na wschód. Do nich należała również od 1437 roku wieś Petzow na terenie dzisiejszego miasta Werder (nad Hawelą). Ze względu na lokalizację nad jeziorem Schwielowsee oraz bliskość Haweli

i jej jezior, Petzow posiada zrównoważony mikroklimat dla uprawy winorośli. Jeszcze w 1780 roku w pruskim rejestrze winnic odnotowanych było 15 mórg uprawy winorośli, czyli prawie 4 hektary. W 1810 roku w Petzow był jeszcze jeden mistrz winiarski. Uprawa winorośli straciła jednak w XIX wieku na znaczeniu i upadła na długo, również w Petzow. To ma się jednak zmienić. Właściciele mają nadzieję, że w 2018 roku, po udanym winobraniu, będzie można wytłoczyć pierwszy rocznik regionalnego wina z Petzow.



Weinbau und Obstbau Petzow

Grelle 2A, 14542 Werder (Havel) / OT Petzow

Kontakt:

Horst Koj, Schillingstraße 30, 10179 Berlin
Tel.: +49 30 27 59 17 42, Kom.: +49 151 25 65 92 58
E-mail: hkoj@gmx.de



Zakład wodociągów robi wino – wzgórze Marienberg w Brandenburgu

Najstarsze miejsce uprawy winnej latorośli w Marchii położone jest w Brandenburgu nad Hawelą. Czwarte co do wielkości miasto Brandenburgii znane jest jako kolebka Marchii.

Biskup Wilmar położył tutaj 11 października 1165 roku kamień węgielny pod budowę katedry świętych Piotra i Pawła. Już w 948 roku król Otton I założył tu biskupstwo. Dla słowiańskich Hawelan góra Harlungerberg – dzisiaj Marienberg w centrum historycznego starego miasta – była miejscem świętym. Poprzez budowę kościoła nowi władcy kraju nawiązali do tej tradycji. Winnica na górze Harlungerberg wzmiankowana jest po raz pierwszy już w 1150 roku. Pozostałe znane przekazy pochodzą z lat 1157 i 1173.

W dokumentach archiwalnych odnotowanych jest ponad 80 winogrodników oraz niektóre winiarnie na starym mieście Brandenburga, a potem w dzielnicach Neustadt i Klein Kreuz. Na najstarszych przedstawieniach miasta autorstwa Zachariusza Garcäusa z roku 1582 można zauważyć, jak winnica, która została założona na wzgórzu Marienberg wokół Kościoła Mariackiego, przenosiła się w dół do miasta. W XVII wieku winiarze ze wzgórza Marienberg uzyskiwali tak dobre zbiory, że według doniesień naocznych świadków trudno było przeoczyć wspaniałe rozwijające się winnice. Jednakże mroźne zimy, nieprawidłowy wzrost roślin i zaniedbania w pielęgnacji doprowadziły tam w 1820 roku, podobnie jak w innych miejscach Marchii, do upadku uprawy. Prawie 200 lat później doszło do ponownego ożywienia uprawy winorośli w tym historycznym miejscu. Również tutaj znalazła się rzesza entuzjastów, którzy chcieli nawiązywać do niegdysiejszej tradycji. W miejscu, gdzie na górze stał kiedyś mariacki kościół pielgrzymkowy, rozpościerają się od kilku lat tarasy winnicy. Otaczają one

zbiornik ciśnieniowy wody należący do zakładu wodociągów i kanalizacji BRAWAG GmbH w Brandenburgu nad Hawelą, który, za wyjątkiem obszaru dostępu, przykryty jest w całości ziemią. W 2012 roku spółka BRAWAG rozpoczęła na wzgórzu Marienberg profilowanie kształtu przyszłej winnicy. Następnej wiosny rozpoczęło się zakładanie tarasów i montaż systemu nawadniania. W tak przygotowanym podłożu umieszczono 2 000 sadzonek białej odmiany winorośli Solaris i 1 000 odmiany Johanniter. Pierwszy zbiór odbywający się w roku Federalnej Wystawy Ogrodniczej 2015 był wielce obiecujący.



BRAWAG GmbH Wasser- und Abwassergesellschaft

Kontakt:

BRAWAG GmbH, Heike Beckmann, Packhofstraße 31,
14776 Brandenburg an der Havel
Tel.: +49 33 81 54 33 83, Faks: Tel.: +49 33 81 54 36 22
E-mail: info@brawag.de



W nagrodę słodki winogronowy sen – szkolna winnica na Wyspie Katedralnej

Na Wyspie Katedralnej w Brandenburgii powstała prawdziwie przyciągająca wzrok atrakcja – winnica szkolna Ewangelickiego Gimnazjum Katedralnego. Inicjatywa ku temu wyszła od dyrektora szkoły dra Winfrieda Overbecka. Swoim pomysłem projektu szybko zachwycił sponsorów, rodziców i uczniów. Na południowo-zachodnim zboczu o powierzchni 150 metrów kwadratowych, które częściowo



jest otoczone kamiennym murem z piaskowca, powstała na terenie szkoły przy pomocy ekspertów mała winnica. Tarasowany teren obsadzony został w maju 2014 roku krzewami winorośli odmian Solaris, Johanniter i Cabernet Cantor.

„Naszym celem jest zapoznanie młodego pokolenia ze starą tradycją uprawy winorośli w regionie Haveli i wprowadzenie go ponownie w to urokliwe rzemiosło”, wyjaśnia dyrektor szkoły. Praca w winnicy prowadzona jest zgodnie z zasadami uprawy ekologicznej. Rzędy winorośli są obsadzone zielenią. Opryski wykonywane są wyciągami i odwarami z roślin, co w przypadku grzyboodpornych odmian winorośli funkcjonuje całkiem dobrze. Z okazji Federalnej Wystawy Ogrodniczej 2015 w regionie Havelland zebrano pierwsze 75 kilogramów winogron i przerobiono w szkolnej kuchni na podzielony według odmian sok z winogron oraz owocowy dżem o nazwie „Winogronowy sen”. Produkty te można było skosztować i nabyć we wrześniu 2015 roku podczas pierwszego święta katedralnej winnicy. Winnicą opiekuje się powołana do życia we wrześniu 2015 roku spółdzielnia uczniowska „Schülerweingut am Dom”. W ramach zajęć praktyczno-technicznych młodzi chłopcy i dziewczęta uczą się nie tylko podstaw uprawy. Zajmują się również księgowością i marketingiem. Poza tym każdego tygodnia energicznie pomagają grupa robocza uprawy winorośli. Całością kieruje osobiście dyrektor szkoły. Miały już miejsce pierwsze próby produkcji wina. W małej szkolnej winnicy powstać ma także winiarnia. W tym celu zakupione zostanie niezbędne wyposażenie. Odbiorcami wina mogłyby być parafie, które być może chciałyby zamówić w szkolnej winnicy wino używane podczas Sakramentu Ołtarza. Nawiązuje to do średniowiecznej tradycji, gdy wzgórze Marienberg w Brandenburgu należało do kolegiaty katedralnej i uprawiano tam winorośl na potrzeby licznych mszy.

Katedralna winnica szkolna jest czymś unikalnym w Brandenburgii. W tym szczególnym projekcie ogrodu szkolnego dzieci i młodzież uczą się podstaw uprawy winorośli zgodnie z zasadami rolnictwa ekologicznego. U góry po lewej: dyrektor szkoły dr Winfried Overbeck (z lewej)



▶ **Schülerweingut am Dom**

Kontakt:

Evangelisches Gymnasium am Dom zu Brandenburg
Dyrektor szkoły dr Winfried Overbeck
Domkietz 5, 14776 Brandenburg an der Havel
Tel.: +49 33 81 20 87 60 13, Faks: +49 33 81 20 87 60 29
E-mail: overbeck@ev-domgymnasium-brb.de



Fryderyk ponad winoroślą – park i pałac Sanssouci

Do wspaniałej scenerii parku Sanssouci w Poczdamie należą również winne tarasy. Mają swój początek w namiętności króla Fryderyka II, który chętnie jadał świeże owoce, ale był także wielkim miłośnikiem wina. Jednak Fryderyk, który i tak bardziej preferował to, co francuskie, niż to, co niemieckie, pijał najchętniej Bordeaux. W latach 1744–1769 rozkazał założyć w trzech częściach miasta winnice, w których uprawiano winogrona, brzoskwinie, morele, jabłka

i inne owoce. Pierwszym z tych miejsc było wzniesienie nazywane Wüste Berg (pol. Łysa Góra), gdzie w latach 1745–1747 monarcha wznosił swój rokokowy letni pałac Sanssouci. Południowy stok z widokiem na garnizon uprawiany był już wcześniej, dzięki założeniu tarasów winnych. Piętra zaprojektowane zostały symetrycznie, w kształcie łuku. Pod kierunkiem architekta Friedricha Wilhelma Ditericha zbocze zostało podzielone na sześć szerokich tarasów z łukowato wygiętymi



do wewnątrz murami oporowymi, aby jak najlepiej wykorzystać dobre nasłonecznienie. W ścianach murów znajdowało się na przemian 168 płaskich powierzchni i przeszklonych nisz. Na umieszczonych w nich pergolach rosły początkowo parami obok siebie różne zagraniczne odmiany winorośli, w celu sprawdzenia ich przydatności do tutejszego klimatu. Na dolnych tarasach rosły figi. Części tarasów powyżej murów obsadzone były drzewami szpalerowymi i udekorowane donicami z cytrusami.

Z biegiem lat nastąpiły liczne zmiany. W latach 1979-1982 podczas restauracji tarasów przywrócony został ich pierwotny, oryginalny kształt. Obszar trawników na tarasach przy brzegach winnicy został odgradzony łańcuchami, aby zabezpieczyć teren przed nieupoważnionym wstępem. Za przeszkleniami rosną teraz figi, a obok nisz pokazowe egzemplarze winnej latorośli. „Chodzi tutaj o pochodzący z Ameryki, pachnący gatunek winorośli *Vitis riparia Michx.*”, jak wyjaśnia ogrodnik parku Sven Hannemann z Fundacji Pruskie Pałace i Ogrody Berlin-Brandenburg. Z jej winogron wytłoczono już raz wino. Było jednak kwaśne w smaku, tak więc skończyło się tylko na próbie. Zaletą tej dzikiej winorośli jest odporność na szkodniki, mocny wzrost i małe wymagania pielęgnacyjne.

Widok pałacu Sanssouci i winnych tarasów jest jednym z najbardziej znanych motywów w Brandenburgii.

Na najwyższym z tarasów, tuż pod rzeźbą bogini Flory, znajduje się grób Fryderyka II Wielkiego, przed nim małe płyty nagrobne, pod którymi pochowano jego ulubione psy. Król kazał przygotować ten grób już podczas budowy pałacu. Perypetie i zawirowania niemieckiej

historii XX wieku doprowadziły do tego, że znalazł tu ostatnie miejsce spoczynku dopiero w sierpniu 1991 roku.



Stiftung Preußische Schlösser und Gärten Berlin-Brandenburg

www.spsg.de

Abteilung Gärten IV

Sven Hannemann (Fachbereichsleiter PR III)

Park Sanssouci, Am Grünen Gitter 8, 14469 Potsdam

Tel.: +49 3 31 969 42 37, E-mail: s.hannemann@spsg.de



Via Triumphalis – poczdamskie wzgórze Winzerberg

Winzenberg jest kolejną winnicą w Poczdamie, która została założona w czasach Fryderyka Wielkiego w latach 1763/64. Na południowym stoku wzgórza Mühlenberg, w miejscu kopalni gliny, powstał układ czterech tarasów.

Za szybami zadaszonych murów oporowych dojrzały winogrona, brzoskwinie, morele, jabłka i figi. Fascynat architektury, król Fryderyk Wilhelm IV wpadł na pomysł – jak można to zobaczyć na jego odręcznych szkicach z lat 30. XIX wieku – by na szczycie góry wznieść pomnik w kształcie świątyni ku czci Fryderyka Wielkiego. Według projektu Karla Friedricha Schinkela przystąpiono w 1838 roku do planowania górskiej drogi triumfalnej „Via Triumphalis”. Ostatecznie w latach 1850-1851 zrealizowano tylko budowę łuku triumfalnego według planów Friedricha Augusta Stülersa, jako architektoniczne podkreślenie winnicy z domem winiarza. Podczas modernizacji tarasów w 1848 roku przez dyrektora ogrodu Petera Josepha Lenné pokryto murem licowym dolną ścianę tarasów i zaślepiono wejście na schody, które ozdobione było monumentalną głową boga wina Bachusa. Poza tym w następnych latach przebudowano domek winiarza na wieżę mieszkalną.

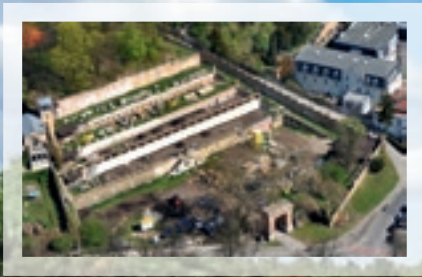
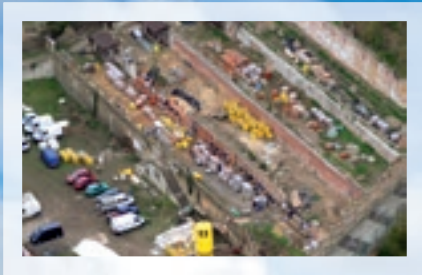
Po zakończeniu II wojny światowej teren stał się zarośniętą ruiną i został ostatecznie zamknięty przez nadzór budowlany. Mimo tego założone w 2004 roku pod patronatem Fundacji Pruskie Pałace i Ogrody Berlin-Brandenburg stowarzyszenie budowlane Bauverein Winzerberg odważyło się, na przekór wszystkim wątpiącym dokonać ożywienia tego kompleksu.

Pierwszy rysunek poczdamskiego architekta Ludwiga Ferdinanda Hesse, sporządzony w 1854 roku, przedstawiał jednak niewłaściwy przekrój. Narysował on metrowej głębokości fundamenty pasowe, przez co przez długi czas panowało przeświadczenie, że mury winnicy nie nadają się do remontu. Opanowany

pasją badacza, student Sebastian Miethe dokopał się do dolnej krawędzi fundamentów. Już przy drugiej ścianie okazało się, że w przeciwieństwie do rysunku Hessego fundamenty mają głębokość ponad pięciu metrów. Dopiero to odkrycie pozwoliło w ogóle na zastanowienie się nad możliwością rekonstrukcji.

Stowarzyszenie postawiło sobie za cel zabezpieczenie historycznego układu, wyremontowanie zniszczonej substancji budowlanej i funkcjonalne wykorzystanie obiektu w zgodzie z zasadami ochrony zabytków. Właścicielem pozostaje Fundacja Pruskie Pałace i Ogrody Berlin-Brandenburg. Stowarzyszenie pozyskało dla tego gigantycznego projektu setki wolontariuszy oraz bezpłatne wsparcie szkół wyższych, instytucji, ośrodków edukacyjnych, stowarzyszeń i firm. Na przykład jedna z firm wywierciła studnię, dzięki czemu woda do nawadniania dostępna jest teraz na każdym poziomie. Ogromna akcja zbiórki funduszy w 2016 roku umożliwiła montaż 5 000 szyb do przeszklenia tarasów. „Odbudowa straconej – jak już uważano – winnicy możliwa jest tylko dzięki wszystkim pomagającym i za to chcielibyśmy podziękować”, mówi Monika Lange, szefowa „Grupy ds. zieleni” w stowarzyszeniu. Aby przedstawić opinii publicznej rezultaty dziesięcioletnich prac budowlanych, winnica w lipcu i sierpniu 2016 roku została częściowo otwarta dla zwiedzających w czwartkowe i piątkowe wieczory, na tak zwaną „godzinę Bachusa”. W 2013 roku dokonano pierwszego zbioru winogron deserowych ze stu historycznych krzewów, dwa lata później obsadzono jadalną winoroślą pozostały areal. Łącznie w winnicy uprawianych jest ponad 20 odmian winogron. Obok winorośli, zgodnie z historycznym wzorem, uprawia się warzywa i owoce.

Winzerberg w Poczdamie – dwa małe zdjęcia dokumentują postępowanie budowy w latach 2010 i 2012.



Bauverein Winzerberg e. V.

www.winzerberg.de

Friedrich-Engels-Straße 39, 14482 Potsdam
Tel.: +49 3 31 29 86 16, Faks: +49 3 31 280 06 33
E-mail: info@winzerberg.de



Dworskie ogrody przy Belwederze – wino z Klausberg

Trzecia z poczdamskich winnic nasadzonych za panowania Fryderyka Wielkiego znajduje się na wzgórzu Klausberg. Po zakończeniu prac przy Nowym Pałacu w roku 1769, król wyraził życzenie, by podnieść ogrodnicze znaczenie znajdującego się nieopodal wzgórza Klausberg.

W tym samym roku na jego południowym stoku były żołnierz straży królewskiej Jürgen Friedrich Werle założył tarasy do uprawy owoców i winorośli. Za mieszkanie ogrodnika służył położony bezpośrednio przy winnicy Dom Smoka. Uprawa oraz pędzenie owoców i warzyw były najważniejszymi za-

daniami dworskich ogrodników do czasów końca monarchii. Ogród ten na przestrzeni lat był wielokrotnie przebudowywany i poszerzany. W 1771 roku nadworny ogrodnik Heinrich Christian Eckstein urządził przeszklone ściany oporowe – rodzaj szklarni, ponieważ dwór królewski płacił wysokie sumy za wczesną dostawę egzotycznych roślin. W 1862 roku francuski plantator owoców Alexis Lepère otrzymał zlecenie wybudowania wymyślonych przez siebie ścian. Wychodzące na południową stronę, korzystnie klimatycznie ścienne ogrody przedłużyły okres wegetacji i umożliwiały wczesne i jakościowo lepsze zbiory. Za czasów ogrodnika Johanna Josepha Glatta



Wzniesiony w latach 1770-1772 Belweder na wzgórzu Klausberg był ostatnią budowlą w parku Sanssouci, której budowę zlecił jeszcze Fryderyk Wielki. Po lewej: Andreas Kramp w winnicy przy Belwederze.

zbudowane zostały w latach 1895-1902 dwie nowoczesne szklarnie, które mogły być ogrzewane parą i gorącą wodą. Ogród dostarczał do 1918 roku wykwitne owoce i winogrona, a także warzywa i kwiaty. Wraz z końcem monarchii i na skutek dwóch wojen światowych królewska winnica zapadła w głęboki sen.

Po dziesiątkach lat zaniedbań i upadku w 2003 roku wznowiono na wzgórzu Klausberg zabiegi pielęgnacyjne. Opiekę nad ogrodem przejęła w 2007 roku organizacja pożytku publicznego Mosaik-WfB gGmbH, prowadząca warsztaty dla osób niepełnosprawnych. Prace ogrodnicze w tym miejscu otwierają nowe perspektywy również dla osób z niepełnosprawnością. Zasadzono nowe drzewa owocowe oraz skonstruowano pergolę ścienną dla założenia przyszłej ścieżki dydaktycznej o odmianach winorośli. W zapadniętych szklarniach ściennych odnaleziono też kilka krzewów winorośli z dawnych czasów. W ten sposób można było wznowić uprawę niektórych zapomnianych odmian jak Agostenga czy Black Hamburg. Dzięki licznym darowiznom rośnie tutaj obecnie ponownie ponad 3 000 krzewów winorośli oraz prawie 200 jabłoni i grusz. Uprawiana tu w większości odmiana Phoenix należy do najnowszych odmian winorośli i powstała ze skrzyżowania odmian Bacchus i Seyval Blanc. W królewskiej winnicy rośnie ona przede wszystkim przy górnym murze oporowym poniżej Belwederu. Na niższych tarasach rozpoczęto nasadzenie odmiany Regent. Od 2008 roku ogród jest ponownie dostęp-

ny dla zwiedzających. Od 2010 roku organizowane są wycieczki z przewodnikiem. W 2011 rozpoczął się projekt patronatu nad drzewkami oraz krzewami winorośli i wyprodukowane zostało pierwsze wino. W roku 2012 odbyło się pierwsze królewskie święto wina, które od tego czasu obchodzone jest zawsze na początku lipca.

Z okazji 250-lecia istnienia, w roku 2019 królewska winnica na wzgórzu Klausberg będzie rozkwiłać dawnym blaskiem. Inaczej niż w czasach Fryderyka winogrona nie służą już jednak do jedzenia, ale tłoczone są w Werder przez dr Manfreda Lindicke na wino. Z samego tylko rocznika 2014 udało się uzyskać ponad tysiąc półlitrowych butelek czerwonego wytrawnego wina Regent i półwytrawnego białego wina Phoenix. Pierwsze butelki prezentowane są co roku podczas królewskiego święta wina i licytowane na rzecz odbudowy winnicy. Wino jest również dostępne w sklepie muzealnym przy starej kuchni pałacowej Pałacu Sanssouci, w Domu Smoka, w sklepach winiarskich i internetowych. Część zysku przeznaczana jest na odbudowę królewskiej winnicy.



Mosaik-WfB gGmbH

www.koeniglicher-weinberg.de

Ifflandstraße 12, 10179 Berlin
Tel.: +49 30 21 99 07 12, Faks: +49 30 21 99 07 99
E-mail: weinberg@mosaik-berlin.de



Burgundzkie Wczesne w poczdamskim parku – Villa Jacobs

Praca ubiegłych lat w winnicy obok poczdamskiej Villi Jacobs powoli zaczyna przynosić efekty. Gdy w 2011 roku właściciel Stefan Ludes obsadził tarasy tysiącem krzewów winorośli odmiany Frühburgunder, pierwsze winobranie następnego roku wypadło oczywiście skromnie. Jednak w 2012 roku z winogron powstało już 624 butelek wina Frühburgunder. W 2014 było to nawet 876 butelek z tej wysokowartościowej odmiany winorośli, która ma długą historię uprawy. Poczdamskie wino dojrzewa u przyjaciół rodziny Ludes, doświadczonych winiarzy z Erden nad Mozela, gdzie w beczkach z najlepszych francuskich dębów nabiera swojego charakteru. Odmiana Frühburgunder może być zbierana bardzo wcześnie i dlatego doskonale nadaje się do warunków klimatycznych północnych regionów Niemiec. Tu w Poczdamie dochodzą do tego jeszcze naturalna topografia i żyzna gleba dawnej kopalni gliny, która powstała w naturalnej południowej ekspozycji.

Uprawa winorośli na terenie Villi Jacobs wiąże się z ponad 200-letnią tradycją ogrodnictwa i uprawy winorośli w Poczdamie. Zbocza na pobliskim wzgórzu Pfingstberg zostały obsadzone winoroślą już w XIX wieku. Gdy od 1835 roku na podstawie planów architekta krajobrazu Petera Josepha Lené, który miał też decydujący wpływ na kształtowanie stolicy Brandenburgii, zakładany był park, teren wokół Villi Jacobs otrzymał liczne nasadzenia owocami i winnicą. Letnia rezydencja rodziny Jacobs była już wcześniej nazywana „winnicą”. Pożar w latach 1980/81 zniszczył willę i ruina musiała zostać zburzona. Ku radości konserwatorów zachowała się piękna stara piwnica ze sklepieniem kolebkowym. Marianne Ludes, która ze swym mężem, architektem Stefanem Ludes odbudowała w 2008 roku zburzoną Villę Jacobs, przeczytała we wspomnieniach wnuczki Ludwiga Jacobsa, że w ogrodzie

u dziadka rosły kiedyś winogrona. Ponownie wykorzystywana piwnica służy teraz jako piwnica i magazyn na wino. Raz lub dwa razy do roku w parku odbywa się święto wina, podczas którego można skosztować i nabyć wino. Podczas tych dni po 4,5 ha parku oprowadzane są również wycieczki. To założenie parkowe wpisane jest obecnie na listę Światowego Dziedzictwa UNESCO. Podczas zwiedzania pożądane jest oczywiście zabranie ze sobą koca piknikowego. Z parku gości mogą podziwiać piękny widok na jezioro Jungfernsee – najlepiej przy kieliszku Burgundzkiego Wczesnego.



Obst- und Weinanbau Stefan Ludes

www.villajacobs.de

Kontakt:

Stefan Ludes, Bertiniweg 2, 14469 Potsdam

Tel.: +49 3 31 20 14 76 - 0, Faks: +49 3 31 20 14 76 - 10

E-mail: info@villa-jacobs.de



Głód wiedzy prowadzi do wina – z mamą w winnicy

Uprawa winorośli w miejscowości Niederfinow (powiat Barnim) wzmiankowana była w dokumentach jako główne źródło dochodu już w XVII wieku. Herb na pieczęci miasta z tamtego czasu przedstawia pełne, zwisające, dojrzałe winogrono i liście winorośli przed zbiorami. Napis na otoku brzmi „Nedder Vin an der Wein Ranke Anno 1668.” (Niederfinow przy winnym pędzie roku 1668).

W 1740 roku z powodu silnych mrozów wiele krzewów winorośli wymarzło. Uprawa wina nie miała od tego czasu większego znaczenia dla miasta. Peter Zabłowski z Berlina chciał to zmienić. Dlatego w 1993 roku nabył odpowiedni kawałek gruntu w Niederfinow i przez wiele lat w czasie wolnym zajmował się literaturą fachową, aby zdobyć wiedzę na temat uprawy winorośli i niedaleko podnośni statków ponownie posadzić winne krzewy. Informacji szukał również w Internecie, a także prowadził rozmowy z przyjaciółmi z innych regionów uprawy winorośli. Jak wspomina: „Mój głód wiedzy był nie do opanowania. Kontaktowałem się i odwiedzałem regiony upraw winorośli w kraju i za granicą, uczestniczyłem w degustacjach wina i seminariach na temat uprawy, pielęgnacji i użytkowania krzewów winorośli.”

W marcu 2011 roku Peter Zabłowski złożył w Ministerstwie Rolnictwa Brandenburgii wniosek o prawo do nasadzenia winorośli w położonej w Niederfinow winnicy o powierzchni 800 metrów kwadratowych, która znaleźć się miała na południowym stoku jego ponad dwukrotnie większej działki. Dwa miesiące później, ku swojej radości, otrzymał pozwolenie na produkcję i sprzedaż regionalnego wina z Brandenburgii. Pierwsza przeszkoda została pokonana. Teraz całą swoją uwagę skierował na poprawę gleby.

Jego już wówczas ponad 80-letnia matka pomagała mu w sadzeniu winorośli odmiany Cabernet Cortis, wyhodowanej w Państwowym Instytucie Uprawy Winorośli we Fryburgu. Ponadto zasadził 200 krzewów białej odmiany Saphira, która została wyhodowana w 1978 roku w Instytucie Badawczym Geisenheim przez enologa Helmuta Beckera. Ten typ wina przypomina białego Burgunda, przy czym kwasowość Saphiry jest średnio o trzy promile wyższa. Pierwsze winobranie z pomocą rodziny przewidywane jest w 2017 roku.



Weingut Zabłowski

Dorfstraße 3a, 16248 Niederfinow
Tel.: +49 1 72 381 80 13





Burkhard Jantke z Neuzelle bada kroplę soku winogronowego w refraktometrze. Za pomocą tego urządzenia można określić zawartość cukru w winogronach bezpośrednio w winnicy.

Podwójna kulminacja – winorośl na murach miejskich Prenzlau



Dzięki Brandenburgskiej Krajowej Wystawie Ogrodniczej w 2013 roku Prenzlau stało się ponownie miastem nad jeziorem. Do różnorodnie ukształtowanego terenu głównego wystawy należały również tarasy winne przy średniowiecznych murach miejskich

Winnica w Prenzlau była częścią prezentacji ogrodniczej w ramach zakończonej sukcesem 5. Brandenburgskiej Krajowej Wystawy Ogrodniczej (LAGA), którą w 2013 roku organizowało to położone w dawnej Marchii Wkrzańskiej miasto powiatowe. W poszukiwaniu historycznych świadectw ogrodnictwa w regionie organizatorzy natknęli się również na temat uprawy winorośli.

W miejskim kompleksie rośnie 99 krzewów odmian Solaris i Regent, które doskonale przystosowały się do warunków klimatycznych północnej Brandenburgii. Na długo przed powierzeniem Prenzlau roli gospodarza wystawy ogrodniczej, miłośnicy wina zaplanowali założenie uprawy winorośli na szacownych murach miasta. W 2011 i 2012 roku założono winnicę na ceglano-kamiennym murze na wysokości dawnego klasztoru dominikanów. Na odbudowę tarasów winnych Prenzlau otrzymało 46 000 euro z Europejskiego Funduszu Społecznego oraz środki pieniężne z powiatu. Po raz pierwszy tarasy w Brandenburgii wzmocnione zostały gabionami. Są to druciane kosze wypełnione kamieniami. Kto pokona 35 granitowych stopni winnicy, nagrodzony zostanie wspaniałym widokiem na jezioro Unteruckersee.

Pierwsze krzewy winorośli posadzili młody winiarz Ronny Gotzmann i enolog Tobias Fiebrandt. Już podczas pierwszego zbioru mogli cieszyć się wysokimi wartościami skali Oechsle. Winnicą, która miała wprawdzie zaledwie kilka metrów kwadratowych, opiekowało się wówczas stowarzyszenie „My dla Prenzlau”. Podczas wystawy odegrała ona bardzo ważną rolę, oferowała bowiem najlepszy widok na różnorodny i bogaty strukturalnie teren wystawy – stanowiła dla odwiedzających punkt kulminacyjny i to w podwójnym znaczeniu tego słowa. Jak po każdej Krajowej Wystawie Ogrodniczej, rów-



Stadt Prenzlau

www.prenzlau.de i www.wein-und-sekt.de

Kontakt:

Alexandra Martinot, Pressesprecherin der Stadt
Am Steintor 4, 17291 Prenzlau

Tel.: +49 39 84 75 10 04, Faks: +49 39 84 75 40 99

E-mail: martinot.pressestelle@prenzlau.de

niez w Prenzlau należało znaleźć rozwiązanie dla dalszego utrzymania projektów. Od początku 2016 roku na zlecenie miasta kompleksem opiekuje się i zarządza handlarz winem Christian Soyeaux z Bertikow-Uckerfelde, i – co warto podkreślić – w ramach honorowego patronatu. Do jego obowiązków należy również tłoczenie i sprzedaż białego i czerwonego wina z Prenzlau.

Tradycje winiarskie w Prenzlau sięgają XVII wieku. Świadectwem tego są znajdujące się na murach miejskich haki dla pędów czepnych. Według zachowanych przekazów ówczesne wino było bardzo kwaśne, dzisiejsze wina są według lokalnych władz wyśmienite. Podczas winobrania 2012 osiągnięto wartość cukru wynoszącą 84 stopni Oechsle, która jest porównywalna z południowymi regionami winiarskimi.



Kieliszek do wina – sztuka i winorośl w Annenwalde

Najbardziej wysunięta na północ winnica Brandenburgii znajduje się w Annenwalde, w pobliżu uzdrowiska Templin (powiat Uckermark). Winnica jest popularnym celem wycieczek: Annenwalde otoczone jest puszcą Schorfheide, największym kompleksem leśnym Brandenburgii.

Artysta szkła Werner Kothe i jego żona Christa posadzili w 2003 roku na południowym zboczu nad brzegiem jeziora Densowsee 520 krzewów winorośli odmiany Regent. „Pierwszy zbiór w 2005 roku przejęły niestety w całości szopy pracze”, mówi Christa Kothe: „Było to myto, jakie musieliśmy zapłacić za bycie w parku krajobrazowym Uckermärkische Seen.” Następnie cała winnica została ogrodzona. Nie było jednak żadnej ochrony przed normicami, osami i szerszeniami. Zbiory z powodu dosadzania były dlatego stosunkowo niskie. Z tego powodu rodzina Kothe nie była w stanie przedłużyć patronatów winnicy, zawieranych każdorazowo na okres jednego roku.

Na początku października na „północnym kole podbiegunowym” uprawy winorośli w Brandenburgii spotykają się miłośnicy wina, aby zebrać plony. Największy zbiór wynoszący 500 litrów rodzina Kothe osiągnęła dotychczas w 2009 roku. Winogrona dostarczane są natychmiast do oddalonego o 80 kilometrów zamku Rattey w Meklemburgii-Pomorzu Przednim. Od roku 2014 część zbioru dojrzewa w 120 litrowej dębowej beczce. Wino sprzedawane jest tylko bezpośrednio w sklepie huty szkła. Kilka butelek otrzymuje informacja turystyczna w Templin oraz sklep regionalny w Templin do celów promocyjnych. Projektowaniem etykiet zajmuje się mistrz winiarstwa z winnicy Rattey Stefan Schmidt. Jego kalendarz o uprawie winorośli na północy Niemiec oraz książka o winie są dostępne w hucie.

Winnica w starej wsi wytapiaczy szkła Annenwalde jest jednym z produktów palety oferty turystycznej, którą od 1991 roku inicjuje małżeństwo Kothe. 1 maja każdego roku bar pod miotłą przed hutą szkła staje się miejscem spotkań i degustacji wina dla gości i mieszkańców. Godnym zobaczenia celem jest również huta szkła i około 50 rozmieszczonych w parku szklanych rzeźb.

Glashütte Annenwalde

www.glashuette-annenwalde.de/weinberg

Kontakt:

Christa i Werner Kothe, Annenwalde 28,
17268 Templin / OT Densow, Tel.: +49 39 87 20 02 50,
Faks: +49 39 87 20 02 51, Kom.: +49 162 103 85 84
E-mail: info@glashuette-annenwalde.de



**Ministerium für Ländliche Entwicklung, Umwelt
und Landwirtschaft des Landes Brandenburg**

**Ministerstwo Rozwoju Wsi, Środowiska
i Rolnictwa Kraju Związkowego Brandenburgia**

Referat ds. prasy, public relations
i współpracy międzynarodowej

Henning-von-Tresckow-Straße 2 – 13
14467 Potsdam
Niemcy

Tel.: +49 3 31 8 66 - 72 37

Faks: +49 3 31 8 66 - 70 18

E-mail: pressestelle@mlul.brandenburg.de

Internet: www.mlul.brandenburg.de